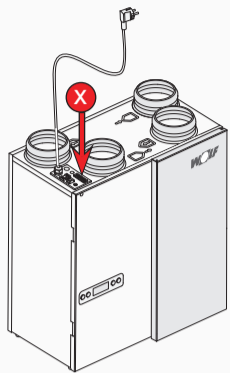




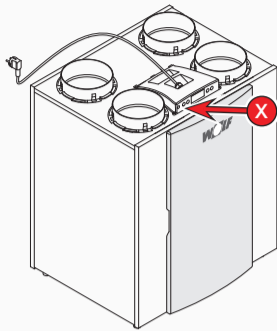
DE

Funktionen

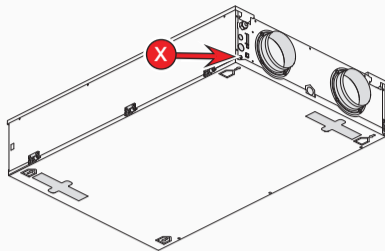
- Status anzeigen lassen
- Parameter verwalten
- Fehlerliste
- Datenlogbuch
- Graphen anzeigen lassen



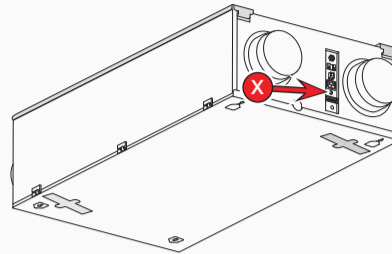
CWL-180 Excellent



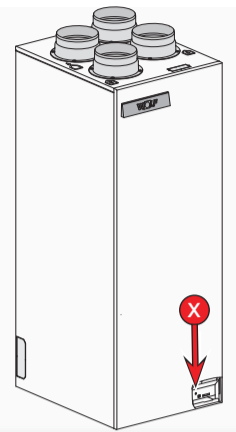
CWL-300/400 Excellent



CWL-F-150 Excellent



CWL-F-300 Excellent



CWL-T-300 Excellent

1 Einleitung

Mit dem CWL-Service Tool können Sie nachstehende Geräte mit einem Laptop überwachen:

- CWL 180/300/400 Excellent
- CWL F-150/300 Excellent
- CWL T-300 Excellent

Der Installateur kann mit dem CWL-Service Tool folgende Handlungen vornehmen:

1. Installation des Geräts vorbereiten
2. Aktuellen Gerätestatus anzeigen lassen
3. Parameter auslesen und ändern
4. Fehlerliste auslesen
5. Diagnosen-Handlungen vornehmen
6. Graphen anzeigen

- 1.1 Lieferumfang
 - Service-USB-Kabel
 - Quick-Start-Anleitung

- 1.2 Mindestsystemanforderungen
 - Microsoft Windows XP
 - Service Pack 2

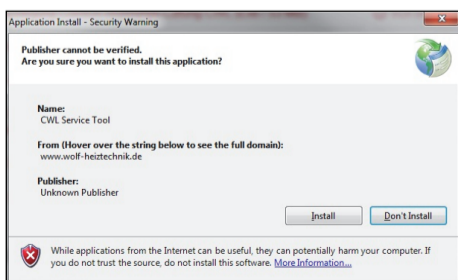
2 Installation

Wichtig: Während der Installation das Kabel noch nicht anschließen!



Folgende Schritte durchführen, um das Tool zu installieren:

1. Bitte installieren Sie das USB-Steuersprogramm CWL-Service Tool (eBus-Driver) über die Webseite: <http://www.wolf-heiztechnik.de/downloads/download-center/softwares/>
2. Bitte installieren Sie das CWL-Service Tool (CWL-Service Tool {EXE}) <http://www.wolf-heiztechnik.de/downloads/download-center/softwares/>
3. Der Installationsassistent startet unmittelbar nach dem Herunterladen.



4. Nach der Installation wird das CWL-Service Tool automatisch gestartet.

Wichtig: Der Anschluss des Service-Kabels hat in nachstehender Reihenfolge zu erfolgen!

5. Zunächst das USB-Kabel an den Laptop anschließen.

6. Anschließend das andere Ende des Service-Kabels an den Serviceanschluss des Geräts anschließen (siehe den roten Pfeil mit X bei obigen Geräteabbildungen).

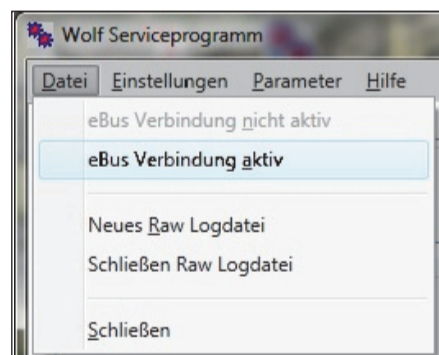
Wenn die Fehlermeldung 'Attempting to load FTD2XX from...' erscheint:

- Das CWL-Service Tool beenden.
- Prüfen Sie, ob das USB-Kabel angeschlossen worden ist.
- Prüfen Sie, ob das Steuerprogramm installiert worden ist.
- Erforderlichenfalls den Installationsvorgang wiederholen.

7. Das an das CWL-Service Tool angeschlossene Gerät wird automatisch ausgewählt.

8. Die Verbindung mit dem Gerät wird automatisch hergestellt. Das Startfenster mit dem Aktuellen Status wird jetzt angezeigt.

Wird keine automatische Verbindung hergestellt, diese bitte unter Datei einstellen.
Datei > eBus Verbindung aktiv



3 An die Arbeit

3.1 Startfenster

- A Übersicht Aktueller Status
- B Arbeitsleiste
- C Reiterleiste
- D Statusleiste

3.2 Übersicht Aktueller Status (A)

In der Übersicht Aktueller Status können Informationen über das Gerät abgelesen werden.

1. Fan-Daten
2. Umweltdaten
3. Betriebsinfo

Anzeige Werte der Felder:

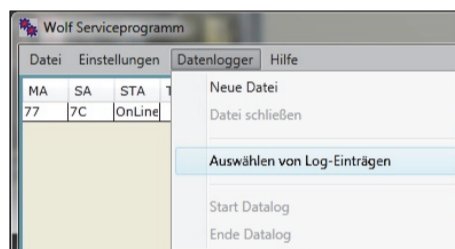
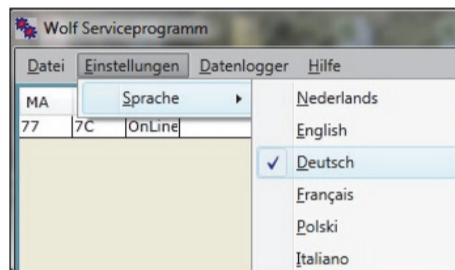
Grün = Gültige(r) Wert(e)

Rot = Wert(e) kann/können nicht abgerufen werden

Grau = Wert(e) nicht abgerufen

3.3 Arbeitsleiste (B)

1. Datei
2. Einstellungen
3. Datenlogger
4. Hilfe



3.4 Reiterleiste (C)

1. Aktuelle Status
2. Parameter anzeigen lassen und ändern
3. Fehlerliste
4. Diagnosen
5. Graphen

Übersicht von Reiter 1 bis Reiter 4 siehe Spalte rechts.

3.5 Statusleiste (D)

3.5.1 Verbindungsstatus

- Online mode
- Offline mode

3.5.2 Aktives Gerät

Eintragung des angeschlossenen Geräts.

3.5.3 Datenloggerstatus

R Es werden unbearbeitete Daten geloggt

D Eingerichteter Datenlogger ist in Betrieb

3.5.4 Status-LED

Die LED-Kugel in der Ecke unten rechts zeigt den aktuellen Status der Verbindung an.

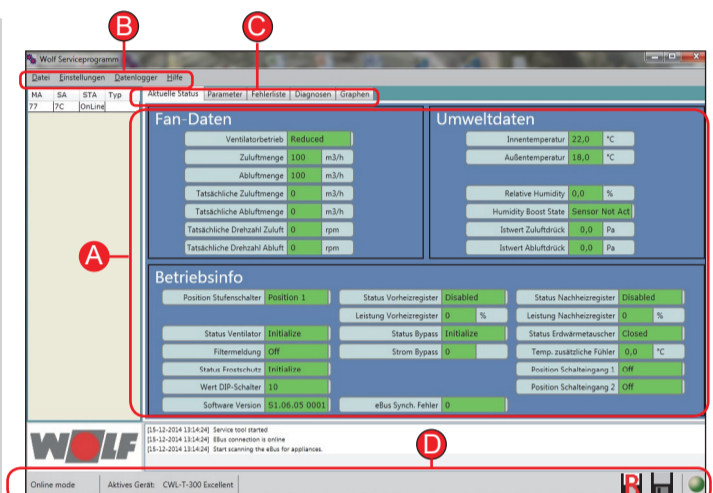
Grün: keine Verbindung

Rot: kein EBus-Signal

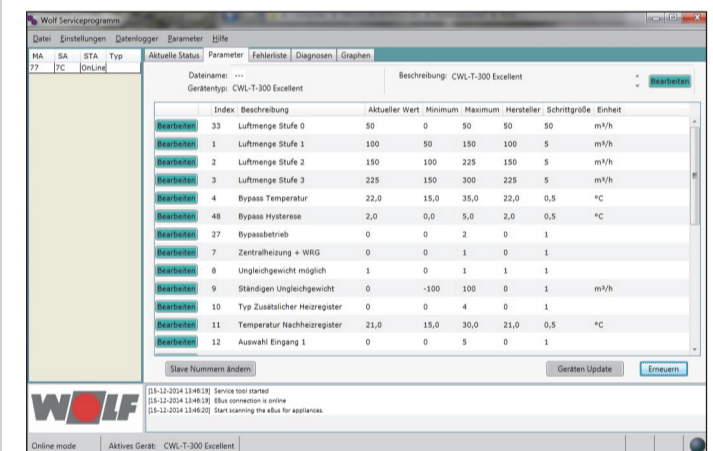
Grün: EBus-Signal

Grün pulsierend: Kommunikation mit Gerät

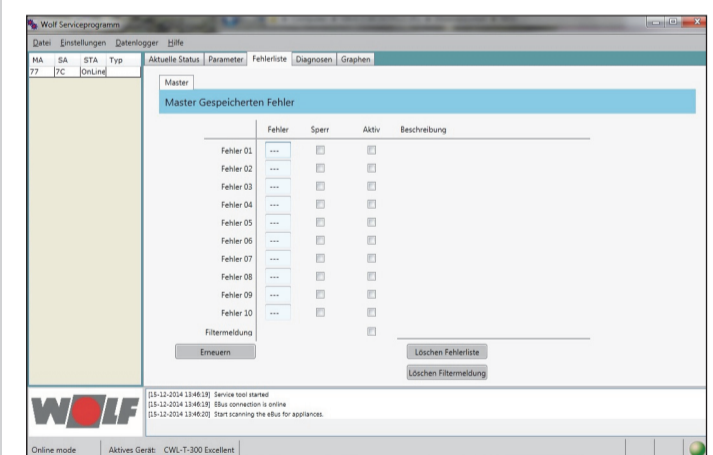
Gelb: Kommunikation mit Fehlern



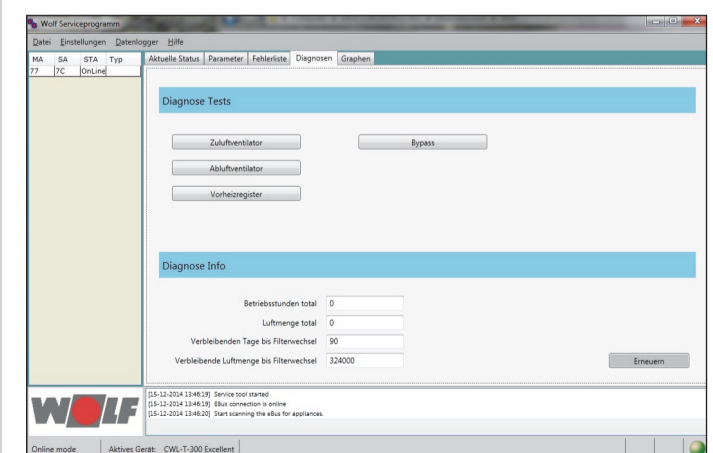
Startfenster mit Anzeige Aktueller Status



Parameter anzeigen lassen und ändern



Fehlerliste



Diagnosen