

**Návod na obsluhu pre používateľov**

# Kondenzačné kotly

CGB-2(K) plynový kondenzačný kotol  
CGS-2 L/R, CGW-2 kondenzačné kotly so zásobníkom/  
ohrievačom vody

CGB-2-14

CGB-2(K)-20

CGB-2(K)-24

CGS-2-14/120L

CGS-2-20/160L

CGS-2-24/200L

CGS-2-14/150R

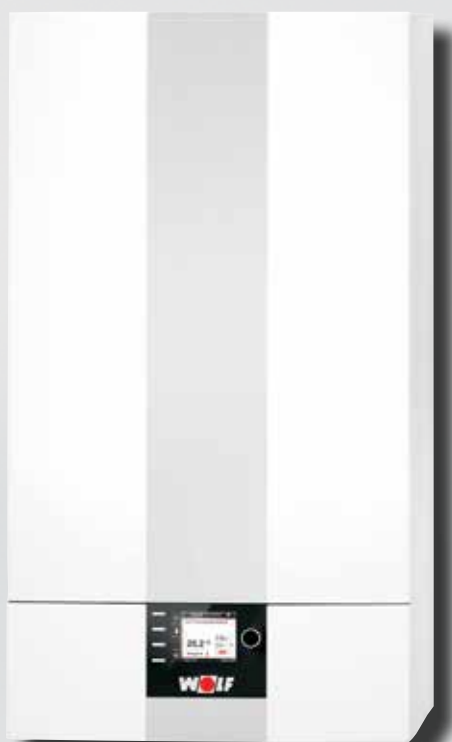
CGS-2-20/150R

CGS-2-24/150R

CGW-2-14/100L

CGW-2-20/120L

CGW-2-24/140L



<b>1. Bezpečnostné upozornenia .....</b>	<b>3</b>
Všeobecné pokyny .....	3
Elektrické pripojenie .....	4
Vyradenie vykurovacieho zariadenia z prevádzky .....	4
Núdzové vyradenie z prevádzky .....	4
Pri úniku plynu.....	5
Pri úniku spalín do miestnosti.....	5
Výmena poistky.....	5
Protimrazová ochrana .....	5
Prívod vzduchu/odvod spalín .....	5
<b>2. Umiestnenie/Údržba.....</b>	<b>6</b>
Umiestnenie/zmeny.....	6
Tvrdosť vody .....	6
Čistenie .....	7
Kontrola/Údržba .....	7
<b>3. Uvedenie do prevádzky/Naplnenie sústavy.....</b>	<b>8</b>
Pred uvedením do prevádzky.....	8
Naplnenie sústavy .....	8
Naplnenie sifónu.....	8
Otvorte uzatváracie kohúty.....	8
Kontrola tlaku vody v systéme.....	8
<b>4. Prevádzkový vypínač.....</b>	<b>9</b>
Prevádzkový vypínač .....	9
Porucha/kód poruchy .....	9
<b>5. Regulácia so zobrazovacím modulom AM.....</b>	<b>10</b>
Celkový pohľad na AM .....	10
<b>6. Regulácia s ovládacím modulom BM.....</b>	<b>11</b>
Celkový pohľad na BM-2.....	11
<b>7. Tipy na úsporu energie.....</b>	<b>12</b>
Vykurovanie.....	12
Ohrev pitnej vody .....	13

## Všeobecné pokyny

Plyn je ekologické palivo, ktoré nepredstavuje nijaké nebezpečenstvo, ak sa s ním nezaobchádza s hrubou nedbanlivosťou. Váš plynový kondenzačný kotol je kvalitný produkt, ktorý z bezpečnostného hľadiska zodpovedá najnovšiemu stavu techniky.



Účelom bezpečnostných upozornení je chrániť vás pred možným nebezpečenstvom.



**Nebezpečenstvo ohrozenia života!**

Nerešpektovanie takto označených upozornení môže mať za následok **ohrozenie zdravia osôb a materiálne škody**.



**V prípade nebezpečenstva požiaru**

- Okamžite vypnite núdzový vypínač (ak sa nenachádza v priestore, kde je zariadenie umiestnené).
- Uzavrite plynový ventil.
- V prípade požiaru použite vhodný hasiaci prístroj (trieda požiaru B podľa DIN 14406).



**Pozor: Nebezpečenstvo úrazu elektrickým prúdom!**

Toto zariadenie môžu používať deti vo veku od 8 rokov ako aj osoby so zníženými fyzickými, zmyslovými alebo duševnými schopnosťami alebo s nedostatkom skúseností a vedomostí, ak sú pod dohľadom alebo boli poučení o bezpečnom používaní a porozumeli z toho vyplývajúcim nebezpečenstvám. Deti sa s kotlom nesmú hrať. Bez dozoru nesmú kotol čistiť ani robiť jeho údržbu.

**Elektrické pripojenie**

Elektrickú inštaláciu môže vykonať len odborná elektroinštalatárska firma s príslušným oprávnením v súlade s príslušnými normami a predpismi.



Elektrické napätie na elektrických častiach!  
Pozor: Pred demontážou ochranného krytu treba vypnúť prevádzkový vypínač.

**Ak je prevádzkový vypínač kotla zapnutý, manipulácia elektrickými súčiastkami, zapojeniami a kontaktmi je životu nebezpečná!**

**Pripájacie svorky sú pod napätím, aj keď je prevádzkový vypínač vypnutý.**

**Vyradenie vykurovacieho zariadenia z prevádzky**

- vypnite vykurovacie zariadenie pomocou prevádzkového vypínača v regulácii
- uzatvorte plynový uzatvárací kohút

**Núdzové vyradenie z prevádzky**

**Vykurovacie zariadenie sa môže vypnúť len v núdzovej situácii núdzovým vypínačom vykurovania alebo poistkou v miestnosti, kde je kotol nainštalovaný.**

- V prípade nebezpečenstva, napr. požiaru, odpojte vykurovacie zariadenie od siete núdzovým vypínačom vykurovania alebo príslušnou poistkou.
- Prívod plynu zatvorte plynovým uzatváracím kohútom na kotle alebo hlavným plynovým kohútom pri plynomeri.



## BEZPEČNOSTNÉ UPOZORNENIA

### Pri úniku plynu

- nezapínajte žiadne svetlá
- nezapínajte a nevypínajte elektrické spotrebiče
- zhasnite a nepoužívajte otvorený plameň
- zatvorte uzáver plynu
- otvorte okná a dvere
- informujte plynárenský podnik, nepoužívajte telefón v oblasti úniku plynu!



**Pozor – hrozí nebezpečenstvo otravy, zadusenia a výbuchu!**

### Pri úniku spalín do miestnosti

- vypnite zariadenie
- otvorte okná a dvere
- zavolajte servisného technika



**Pozor – nebezpečenstvo otravy!**

### Výmena poistky

- Pred výmenou poistky treba kotol úplne odpojiť od siete. Pripájacie svorky sú pod napätím, aj keď je prevádzkový vypínač vypnutý!



**Pozor – nebezpečenstvo úrazu elektrickým prúdom!**

### Protimrazová ochrana

Zapnutím je kotol automaticky chránený proti zamrznutiu. Používanie nemrznúcej zmesi nie je povolené. Plynové kondenzačné kotly chráni pred mrazom regulácia. Ak napríklad pri dlhšom výpadku prúdu hrozí zamrznutie zariadenia, môže sa plynový kondenzačný kotol inštalovať iba v priestoroch chránených pred mrazom. Ak v prípade dlhšej odstávky pri vypnutom vykurovacom zariadení hrozí nebezpečenstvo zamrznutia, musí vykurovací kotol a vykurovacie zariadenie vypustiť odborný pracovník, aby sa predišlo prasknutiu potrubí v dôsledku zamrznutia.



**Pozor – nebezpečenstvo úniku vody a popraskania potrubí pri zamrznutí zariadenia!**

### Prívod vzduchu/odvod spalín

Pri nízkych vonkajších teplotách sa môže stať, že vodná para skondenzovaná zo spalín zamrzne v ústí spalinovodu na ľadu, ktorý môže spadnúť zo strechy a spôsobiť **zranenie osôb či poškodenie objektov**. Vhodnými stavebnými úpravami (napr. montážou snehovej zábrany) sa dá padaniu takto uvoľneného ľadu predísť.



**Pozor – nebezpečenstvo úrazu!**

**Umiestnenie/zmeny**

- Umiestnenie kotla a akékoľvek zmeny môže urobiť iba odborník s potrebnými znalosťami a oprávnením.
- Na dieloch odvodu spalín sa nesmú vykonávať žiadne úpravy.
- **Pri prevádzke závislej od vzduchu v miestnosti sa nesmú zatvárať alebo zmenšovať vetracie otvory vo dverách a v stenách. Plynový kondenzačný kotol sa môže uviesť do prevádzky len vtedy, keď je kompletne namontovaný odvod spalín.**
- **Pri prevádzke nezávislej od vzduchu v miestnosti sa plynový kondenzačný kotol môže uviesť do prevádzky len vtedy, keď je kompletne namontovaný odvod spalín/prívod vzduchu a keď nie je zakrytý vstup vzduchu.**
- Vedenie spalín, odtokové potrubia a poistný ventil sa nesmú meniť.



**Pozor – pri nedodržaní vzniká nebezpečenstvo požiaru, vecných škôd, otravy a výbuchu!**



**Vzduch na spaľovanie, ktorý sa privádza do kondenzačného kotla, ani priestor, kde je zariadenie umiestnené, nesmie obsahovať chemické látky, napr. fluór, chlór, síru a pod., ktoré sú obsiahnuté v sprejoch, farbách, lepidlách, riedidlách a čistiacich prostriedkoch, aby nedošlo ku korózii, a to aj v systéme na odvod spalín.**

**Tvrdosť vody**

**Teplota vody v zásobníku sa môže nastaviť na hodnotu vyššiu ako 60 °C. V prípade krátkodobej prevádzky nad 60 °C treba zabezpečiť ochranu pred obarením. Pri trvalej prevádzke treba urobiť príslušné opatrenia, ktoré zabránia výtoku teplej vody nad 60 °C, napr. použitím termostatického ventilu.**

**Na ochranu proti vodnému kameňu sa môže od celkovej tvrdosti vody 15 °dH (2,5 mol/m<sup>3</sup>) teplota ohriatej pitnej vody nastaviť maximálne na 50 °C.**

**Táto hodnota je v súlade s nariadením o zásobovaní pitnou vodou najnižšou dovolenou teplotou ohriatej vody, keďže pri každodennom používaní zariadenia na ohrev pitnej vody je riziko premnoženia legionel prakticky vylúčené (pri inštalácii zásobníka na pitnú vodu ≤ 400 litrov; v priebehu troch dní sa pri používaní voda kompletne vymení).**

Ak je celková tvrdosť vody vyššia ako 20 °dH, odporúča sa pri ohreve pitnej vody namontovať do prívodu studenej vody zariadenie na úpravu vody, čím sa predĺži interval na vykonanie údržby (odstránenie vodného kameňa z výmenníka tepla na ohrev vody).

Aj pri tvrdosti vody nižšej ako 20 °dH môže nastať zvýšené riziko tvorby vodného kameňa a bude treba urobiť opatrenia na jeho odstránenie. Ak sa odstránenie vodného kameňa zanedbá, môže sa zariadenie predčasne zaniest', čím sa zníži komfort používania teplej vody. Vždy je potrebné, aby miestne pomery preskúmal príslušný odborník.

### Čistenie

Plášť kotla sa čistí vlhkou utierkou, prípadne s použitím saponátu. Potom ho treba hneď vysušiť.

### Kontrola/Údržba



**Pozor – údržbu môže vykonávať len oprávnený servisný technik zo siete servisných partnerov firmy Wolf!**

- Podľa ENEC (nariadenie o úspore energie) musí prevádzkovateľ zariadenia zabezpečiť pravidelnú údržbu plynového kondenzačného kotla a tým zaistiť jeho spoľahlivé a bezpečné fungovanie.
- Údržba plynového kondenzačného kotla sa musí vykonať každý rok.
- **Povinnosť uchovávať dokumentáciu má prevádzkovateľ zariadenia.**
- Údržba je podrobne opísaná v návode na údržbu.
- Pred začatím údržby je potrebné kotol odpojiť od siete.
- Používať sa môžu iba originálne náhradné diely WOLF! Za škody vzniknuté použitím iných náhradných dielov ako od firmy Wolf zanikajú nároky vyplývajúce zo záruky.
- Po vykonaní údržby pred uvedením plynového kondenzačného kotla do prevádzky sa musí skontrolovať inštalácia všetkých komponentov, ktoré boli pri údržbe demontované.
- Odporúčame uzavrieť servisnú zmluvu s autorizovanou servisnou organizáciou.



**Po skončení údržby znova natesno uzavrite predný kryt plášte a upevnite ho skrutkami! V prípade porušenia spalínového systému môže hroziť nebezpečenstvo otravy oxidom uhoľnatým!**

Na čo si treba dávať pozor pred uvedením do prevádzky

### Naplnenie sústavy

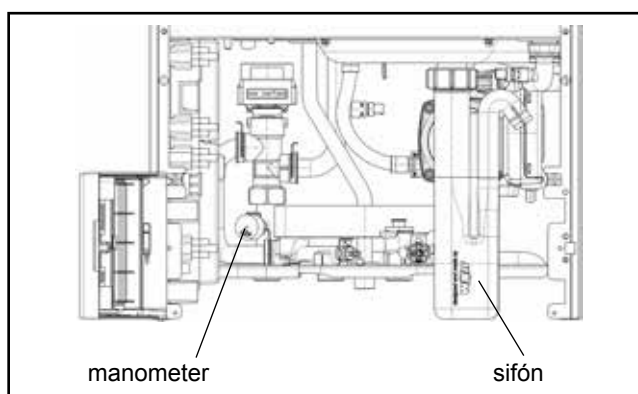
Vykurovacia sústava musí byť riadne naplnená vodou. V prípade potreby vodu doplňte. Pri plnení vykurovacieho systému treba otvoriť uzatváracie armatúry a na ovládacom module BM-2, zobrazovacom module AM alebo manometri treba odčítať tlak. Tlak musí mať hodnotu cca 2 bary. Napúšťanie kotla vodou musí spĺňať požiadavky STN EN 1717.



**Pri prevádzke kotla bez vody hrozí nebezpečenstvo prehriatia! Do vody sa nesmú pridávať nijaké inhibítory. Nedodržanie týchto upozornení spôsobí vážne poškodenie kondenzačného kotla.**

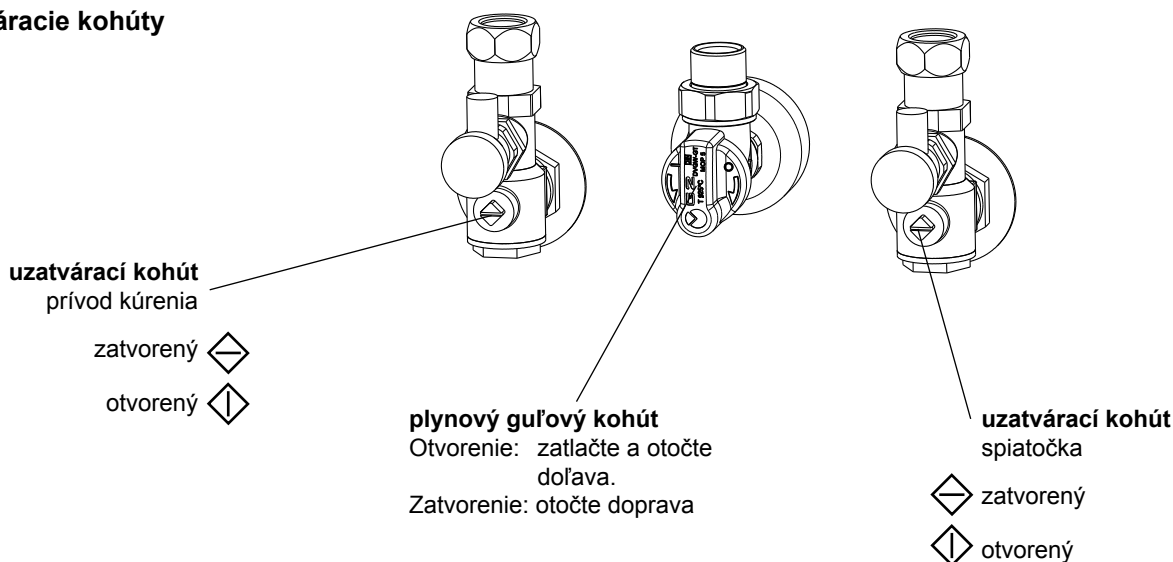
### Naplnenie sifónu

Sifón sa musí demontovať, naplniť vodou a namontovať späť.



manometer a sifón

### Otvorte uzatváracie kohúty

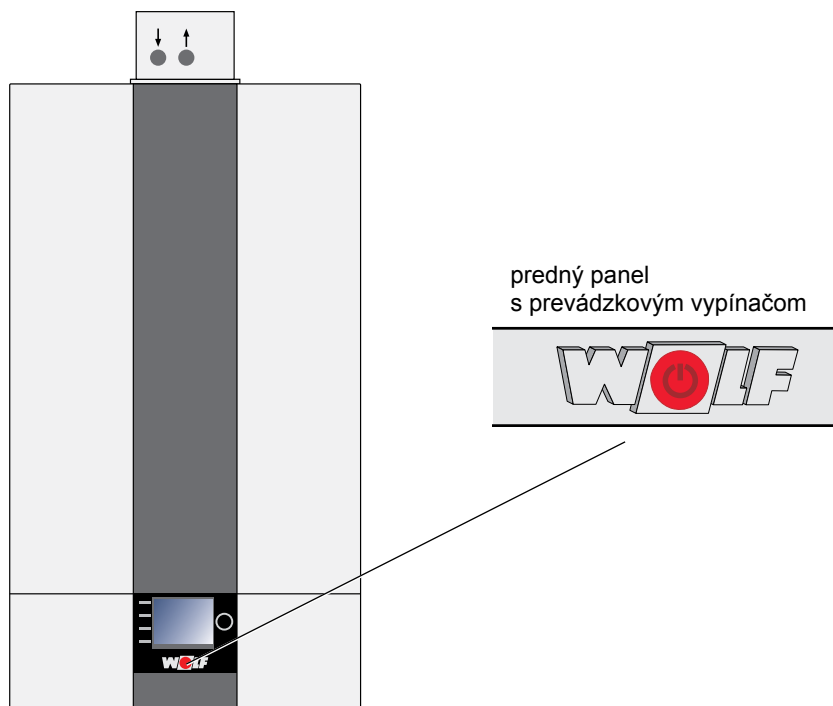


### Kontrola tlaku vody v systéme

Tlak vody treba pravidelne kontrolovať. Tlak sa má pohybovať v rozmedzí 2 – 2,5 baru. Dopĺňanie vody vám vysvetlí servisný technik. Do vykurovacej vody sa nesmú pridávať žiadne dodatočné látky a inhibítory.




Prevádzkový (hlavný)  
vypínač



**Porucha/kód poruchy**

Hlásenie poruchy sa zobrazí na displeji zobrazovacieho modulu AM/ovládacieho modulu BM-2.

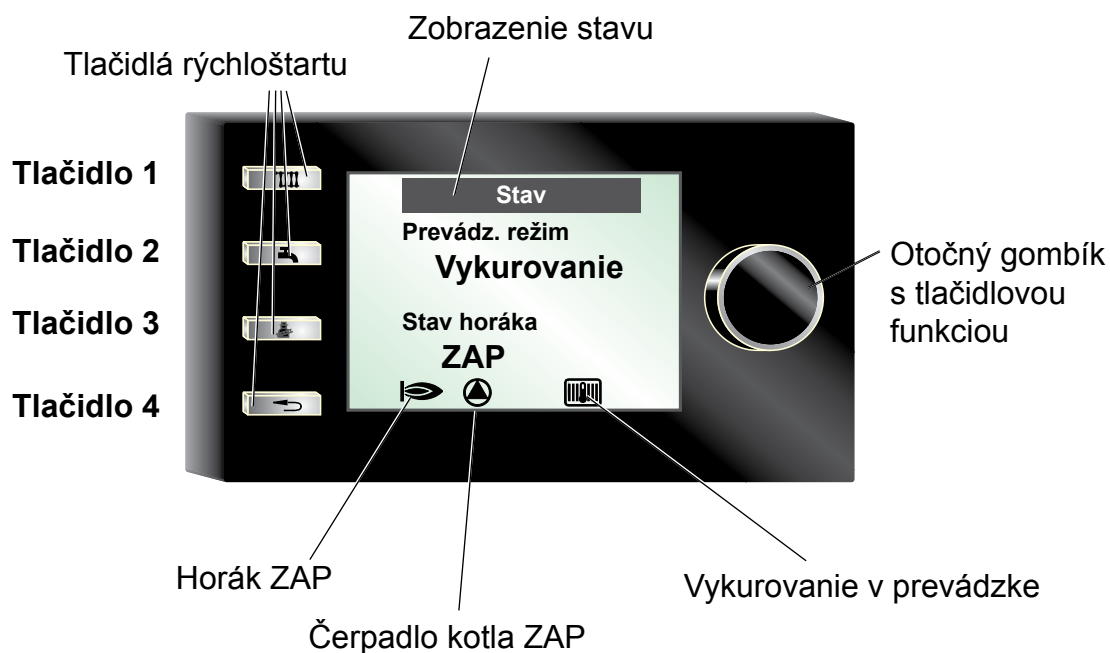
Stlačením tlačidla  Resetovanie poruchy sa kondenzačný kotol znovu uvedie do prevádzky. V prípade opakovaného výskytu poruchy kotol vypnite a privolajte servisného technika.

### Celkový pohľad na AM

#### Upozornenie:

Ak sa vo vašom zariadení Wolf nenachádza žiadny zobrazovací modul AM, túto stranu vynechajte.

Ďalšie funkcie a vysvetlivky nájdete v návode na montáž modulu AM pre servisných technikov, resp. v návode na obsluhu pre používateľov.



Tlačidlo 1		<b>Požadovaná teplota kotla</b> (ak sa BM-2 používa ako diaľkové ovládanie – bez funkcie)
Tlačidlo 2		<b>Požadovaná teplota ohriatej vody</b> (ak sa BM-2 používa ako diaľkové ovládanie – bez funkcie)
Tlačidlo 3		<b>Aktivovať servisný režim</b> (iba pre servisných technikov)
Tlačidlo 4		<b>Potvrdiť poruchu/ukončiť/späť</b>

### Celkový pohľad na BM-2

**Upozornenie:**  
 Ďalšie funkcie a vysvetlivky nájdete  
 v Návode na montáž modulu BM-2  
 pre servisných technikov,  
 resp. v návode na obsluhu pre používateľov.



### Vykurovanie

#### **Šetrite energiu s najmodernejšou vykurovacou technikou: moderná kondenzačná technika šetrí peniaze**

Pomocou modernej vykurovacej kondenzačnej techniky sa využíva na vykurovanie energia, ktorá zvyčajne zostáva nevyužitá pri konvenčných kotloch a so spalinami uniká do prostredia.

#### **Pravidelná údržba kotla sa oplatí**

Znečistený horák alebo nesprávne nastavený kondenzačný kotol môžu znížiť účinnosť vykurovania. Pravidelná údržba zariadenia odbornou servisnou firmou sa rozhodne oplatí.

#### **Nízkoteplotné vykurovanie s nízkou spotrebou energie**

Maximálnu výhrevnosť kotla dosiahnete, ak bude teplota spiatocky nižšia ako 45 °C.

#### **Regulácia vykurovania reguluje aj náklady na teplo**

Keď sa kotol vypne, šetrí energiu. Moderná, ekvitermická regulácia vykurovania alebo regulácia vykurovania podľa teploty v miestnosti spolu s automatickým poklesom výkonu v noci a s termostatickými ventilmi reguluje potrebu tepla podľa toho, kedy ho potrebujete. Regulácia šetrí nielen energiu, ale aj peniaze.

- Vybavte vykurovací systém reguláciou Wolf, servisný technik Vám vysvetlí optimálne nastavenie.
- V kombinácii s regulačným príslušenstvom Wolf využijete funkciu nočného úsporného režimu, vďaka čomu sa spotreba energie prispôbi skutočnej potrebe vykurovania.
- Používajte nastavenie vykurovania na letnú prevádzku.

#### **Neprekurujte si dom alebo byt**

Izbová teplota má byť starostlivo regulovaná. Len tak sa budú obyvatelia v miestnosti cítiť príjemne a vykurovanie nebude spotrebúvať energiu, ktorú nevyužije. Rozlišujte medzi optimálnou teplotou v rozličných priestoroch, ako napr. obývačka, spálňa.

O jeden stupeň vyššia vnútorná teplota znamená zvýšenú spotrebu energie cca o 6 %.

- Používajte snímače priestorovej teploty, ktoré pomáhajú prispôbiť teplotu v miestnosti jej účelu a využitiu.
- Ak máte nainštalovaný snímač priestorovej teploty, celkom otvorte termostatický ventil/ventily v miestnosti, kde sa nachádza. Tak docielite optimálnu reguláciu vykurovacej sústavy.

#### **Dbajte na dostatočnú cirkuláciu vzduchu**

V blízkosti vykurovacích telies (radiátorov) musí vzduch voľne cirkulovať, inak stráca vykurovanie účinnosť. Dlhé závesy alebo nevhodne umiestnený nábytok môžu pohltiť až 20 % tepla.

#### **Zadržanie tepla v miestnosti – aj v noci!**

Stiahnuté žalúzie a zatahnuté závesy chránia pred únikmi tepla z miestnosti cez okná. Izolácia ník vykurovacích telies a svetlý náter usporia až 4 % nákladov na vykurovanie. Aj utesnené škáry na oknách a dverách udržia teplo v miestnosti.

**Rozumným vetraním sa minimalizuje spotreba energie**

Dlhodobým vetraním sa stráca energia naakumulovaná v stenách. Výsledkom je, že príjemná klíma sa v miestnosti dosiahne až po dlhom čase. Intenzívne a krátke vetranie je omnoho účinnejšie a príjemnejšie.

**Odvzdušnenie vykurovacích telies**

Odvzdušňujte pravidelne vo všetkých miestnostiach radiátory predovšetkým v miestnostiach na poschodí, aby sa zaručila ich bezchybná funkcia. Vykurovacie teleso reaguje rýchlo na zmenenú potrebu tepla.

**Rozumné využívanie cirkulačných čerpadiel**

Využite programovanie cirkulačného čerpadla. So systémom regulácie Wolf si môžete nastaviť cirkuláciu podľa vašich zvyklostí.

**Ohrev pitnej vody****Optimálna teplota ohriatej vody**

Nastavte požadovanú teplotu ohrevu vody na čo najnižšiu hodnotu. Každé zvýšenie teploty zvyšuje spotrebu energie a tým aj náklady.

**Rozumné používanie teplej vody**

Na sprchovanie sa spotrebuje iba 1/3 teplej vody v porovnaní s kúpeľom v napustenej vani. Opravte si kvapkajúce vodovodné batérie.

**Návod na obsluhu uschovajte na dobre prístupnom mieste v blízkosti kotla.**





WOLF GMBH

POSTFACH 1380 / D-84048 MAINBURG / TEL. +49.0.87 51 74- 0 / FAX +49.0.87 51 74- 16 00

[www.WOLF.eu](http://www.WOLF.eu)

Art.-Nr.: 3064239\_201804

Zmeny vyhradené