

Návod k provozu

Plynový kondenzační kotel

CGB závěsný plynový kondenzační kotel

CGB-K závěsný kombinovaný plynový kondenzační kotel

CGB-35

CGB-50

CGB-75

CGB-100

CGB-K40-35



1. Bezpečnostní pokyny	3
2. Montážní pokyny/Pokyny pro údržbu	6
3. Hydraulické přípojky a plynová přípojka	7
4. Obsluha regulace	8
5. Pokyny pro energeticky úsporný provoz.....	9

Všeobecná upozornění

Plyn je ekologické palivo neohrožující bezpečnost, pokud se s ním nezachází s hrubou nedbalostí. Váš plynový kondenzační kotel je vysoce kvalitní produkt, jehož bezpečnost odpovídá nejnovějším technickým poznatkům.



Bezpečnostní pokyny slouží k zamezení vzniku potenciálních rizik.



Nebezpečí ohrožení života!

Nerespektování takto označených pokynů může mít za následek **ohrožení zdraví osob a poškození majetku.**



V případě nebezpečí požáru

- Okamžitě vypněte kotel nouzovým vypínačem (pokud je mimo kotelnu),
- uzavřete uzávěr plynu,
- v případě požáru použijte vhodný hasicí přístroj (třída B podle DIN 14406).



Pozor: Nebezpečí úrazu elektrickým proudem!

Zařízení smějí používat, obsluhovat a opravovat pouze osoby řádně vyškolené a oprávněné k uvedeným činnostem. Obsluha musí být prokazatelně vyškolená, servisní pracovníci musí mít příslušná oprávnění k práci na vyhrazeném technickém zařízení. Zařízení musí být provozováno v souladu s provozními předpisy a zpracovaným provozním řádem. Zařízení nesmí být obsluhováno dětmi a osobami nezpůsobilými.

Elektrické připojení



Instalaci směji provádět pouze odborně způsobilé osoby s příslušným oprávněním. Je nutné dodržet platné předpisy a místní předpisy dodavatelů energií.



Nebezpečí úrazu elektrickým proudem při doteku elektrických konstrukčních dílů!
Pozor: Před demontáží ochranného krytu vypněte hlavní vypínač.

Nikdy se nedotýkejte elektrických částí a kontaktů, když je zapnutý hlavní vypínač. Hrozí nebezpečí zasažení elektrickým proudem s následkem ohrožení zdraví nebo smrti.

Na napájecích svorkách zařízení je elektrické napětí, i když je hlavní vypínač kotle vypnutý.

Vypnutí kotle

- Kotel vypněte hlavním vypínačem regulace.
- Uzavřete plynový kulový kohout.

Vypnutí v případě nouze

Kotel a příslušenství se smí vypnout jističem v kotelně nebo nouzovým vypínačem jen v případě nouze.

- Při nebezpečí, např. při požáru, odpojte kotel od sítě nouzovým vypínačem nebo příslušným jističem.
- Uzavřete přívod plynu kulovým kohoutem u kotle nebo hlavním uzávěrem plynu u plynoměru.

BEZPEČNOSTNÍ POKYNY

Při úniku plynu

- nerozsvěcete světla,
- nezapínejte žádný elektrický spotřebič,
- nevstupujte s otevřeným ohněm,
- uzavřete plynový uzávěr,
- otevřete okna a dveře,
- kontaktujte distributora plynu, telefonujte z místa mimo nebezpečí!

 **Pozor: Nebezpečí otravy, udušení a exploze!**

Při úniku spalin

- vypněte kotel,
- otevřete okna a dveře,
- kontaktujte servisní firmu.

 **Pozor: Nebezpečí otravy!**

Při výměně pojistky

- Před výměnou pojistky musíte kotel vypnout a odpojit od sítě! Připojovací svorky jsou pod napětím, i když je hlavní vypínač na kotli vypnutý. Pojistky uvnitř připojovací skříňky smí vyměňovat pouze oprávněná servisní firma.

 **Pozor: Nebezpečí úrazu elektrickým proudem!**

Protimrazová ochrana

Používat nemrznoucí směsi v otopné soustavě není povoleno. Plynové kondenzační kotle chrání proti zamrznání regulace. Protože např. při delším výpadku elektrické sítě není protimrazová ochrana zabezpečena, smí být plynový kondenzační kotel instalován pouze v prostorách trvale chráněných před mrazem. Pokud by při delší odstavce hrozilo zamrznutí vody v otopné soustavě, musí být otopná soustava vypuštěna. Doporučuje se zajistit servisní firmu.

 **Pozor: Nebezpečí zamrznutí s následkem poruch funkcí kotle a poškození majetku unikající vodou!**

Přívod vzduchu/Odvod spalin

Při nízkých teplotách může docházet ke kondenzaci vodních par ze spalin na přívodu vzduchu a vyústění spalin, případně se na vnějším kouřovodu vytvoří led. **Tento led může za jistých okolností padat ze střechy a poranit osoby nebo poškodit věci.** Vhodnými stavebními úpravami, například namontováním lapače sněhu, je třeba padání ledu zamezit.

 **Pozor: Nebezpečí poranění!**

Montáž/Změny

- Instalaci, montáž, uvádění do provozu, nastavení a seřízení směřují provádět pouze odborně způsobilé osoby s příslušným oprávněním.
- Součástí systému pro odvod spalin se nesmí měnit.
- **Při provozu závislém na vzduchu v místnosti nesmí být větrací a ventilační otvory ve dveřích a stěnách zavřené ani zmenšené a kotel smí být uveden do provozu pouze po namontování kompletního odvodu spalin.**
- **Při provozu nezávislém na vzduchu v prostoru instalace musí být kompletní vzduchospalinová cesta provedena a odzkoušena. Kotel smí být uveden do provozu pouze po úspěšném přezkoušení.**
- Plynové kondenzační kotle směřují být instalovány pouze v místnosti trvale chráněné před mrazem.
- Při venkovních teplotách pod bodem mrazu neodpojujte kotel ze sítě, jinak hrozí nebezpečí zamrznání!
- Je zakázané nahradit odtokové potrubí pojistným ventilem.



Pozor: Při nedodržení těchto pravidel hrozí nebezpečí vzniku požáru, materiálních škod, otravy a exploze!



V prostoru instalace kotle nesmějí být používány ani skladovány výbušné a snadno vznětlivé látky jako např. benzín, ředidla, barvy, papír apod.!

Tvrdost vody



Teplotu vody v ohřivači lze nastavit na vyšší hodnotu než 60 °C. Při krátkodobém provozu při teplotě nad 60 °C je třeba zajistit, aby nedošlo k opaření osob. Při trvalém provozu je nezbytné provést bezpečnostní opatření, která vyloučí odběr ohřáté vody o teplotě nad 60 °C, například zařazením termostatického ventilu.

K zajištění ochrany před tvorbou vodního kamene při celkové tvrdosti vody nad 15 °dH (2,5 mol/m³) by měla být teplota ohřáté vody nastavena na maximálně 50 °C. Bez regulátoru z příslušenství Wolf to odpovídá nastavení otočného ovladače ohřevu vody maximálně na stupeň 6. Při celkové tvrdosti vody přesahující 20 °dH je pro ohřev pitné vody nezbytné namontovat do přívodního potrubí studené vody zařízení na úpravu vody, aby se tak prodloužily intervaly údržby.

I při tvrdosti vody nižší než 20 °dH může hrozit zvýšené riziko tvorby vodního kamene a je žádoucí provést opatření ke snížení tvrdosti. Pokud tak neučiníte, může dojít k předčasnému zanesení zařízení a k následnému omezení komfortu přípravy teplé vody. Vždy je vhodné nechat zkontrolovat podmínky v místě instalace příslušným zkušeným odborným pracovníkem.

Ochrana proti korozi

V okolí plynového kondenzačního kotle se nesmějí používat ani skladovat spreje, rozpouštědla, čisticí a prací prostředky s obsahem chlóru, barvy, laky, lepidla, posypová sůl apod. Tyto látky mohou za nepříznivých okolností způsobit korozi plynového kondenzačního kotle a spalinového zařízení. Odvětrávací kanály vyvedené nad střechem mohou také obsahovat výpary způsobující korozi.



Pozor: Při nedodržení těchto doporučení hrozí nebezpečí úniku plynu, materiálních škod, šíření požáru, otravy a exploze!

Péče

Opláštění kotle čistěte vlhkým hadrem a neagresivním čisticím prostředkem (bez obsahu chlóru). Nepoužívejte abrazivní prostředky. Opláštění po vyčištění vytřete do sucha. Součástí plynového kondenzačního kotle smí čistit pouze oprávněná osoba. Konstruktivní díly v bezprostřední blízkosti kotle nebo přímo na něm se směřují čistit pouze nasucho.

Údržba



Pozor: Jen odborník má potřebné znalosti!

- Podle ENEC (nařízení o úspoře energie) má provozovatel povinnost zajistit pravidelnou údržbu zařízení, aby byl zaručen spolehlivý a bezpečný provoz plynového kondenzačního kotle.
- Údržbu plynového kondenzačního kotle je nutné provést minimálně jednou za rok odborně způsobilou servisní firmou autorizovanou výrobcem nebo distributorem zařízení.
- Popis potřebných výkonů údržby je podrobně uveden v Návodu k montáži a údržbě.
- Před zahájením každého úkonu údržby odpojte zařízení od elektrické sítě.
- Po každé údržbě a před uvedením kotle do provozu, je nutné zkontrolovat, zda byly všechny díly demontované za účelem údržby znovu správně namontovány.
- Doporučujeme uzavření smlouvy na údržbu s oprávněnou servisní firmou.



Po dokončení údržby přední panel opláštění znovu těsně uzavřete a pevně přišroubujte. Poškození spalinového systému může být příčinou otravy oxidem uhelnatým!

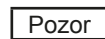
Před uvedením do provozu mějte na zřeteli!

Plnění zařízení

Otopný systém je třeba řádně naplnit vodou odpovídající složením požadavkům VDI 2035. V případě potřeby vodu doplňte. Při plnění otopné soustavy musí být uzavírací armatury uzavřeny a na skřínce regulace je nutno odečíst tlak v soustavě. Hodnota tlaku musí být v zeleném poli. Po naplnění zařízení musí být odpojeno propojení s rozvodem pitné vody, jinak hrozí, že dojde ke znečištění pitné vody otopnou vodou. Při trvalém propojení musí být přívod vody oddělen od otopné soustavy nejen uzavírací armaturou, ale vždy i zpětnou armaturou.



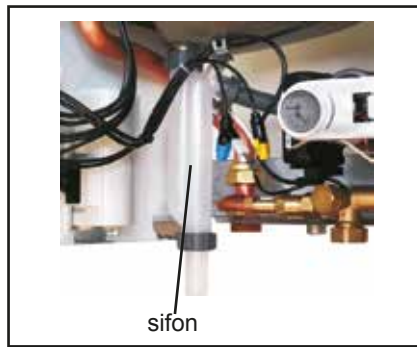
Pokud se kotel provozuje bez vody, hrozí nebezpečí přehřátí!



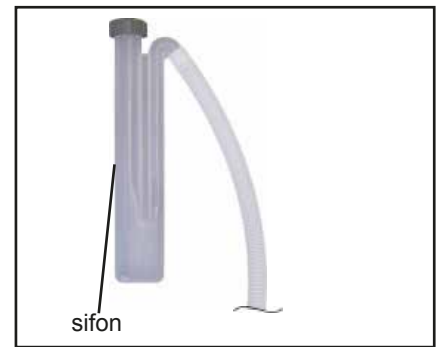
Inhibitory nejsou povoleny. Hrozí poškození plynového kondenzačního kotle.

Naplnění sifonu

Sifon musí být demontován, naplněn vodou a smontován.

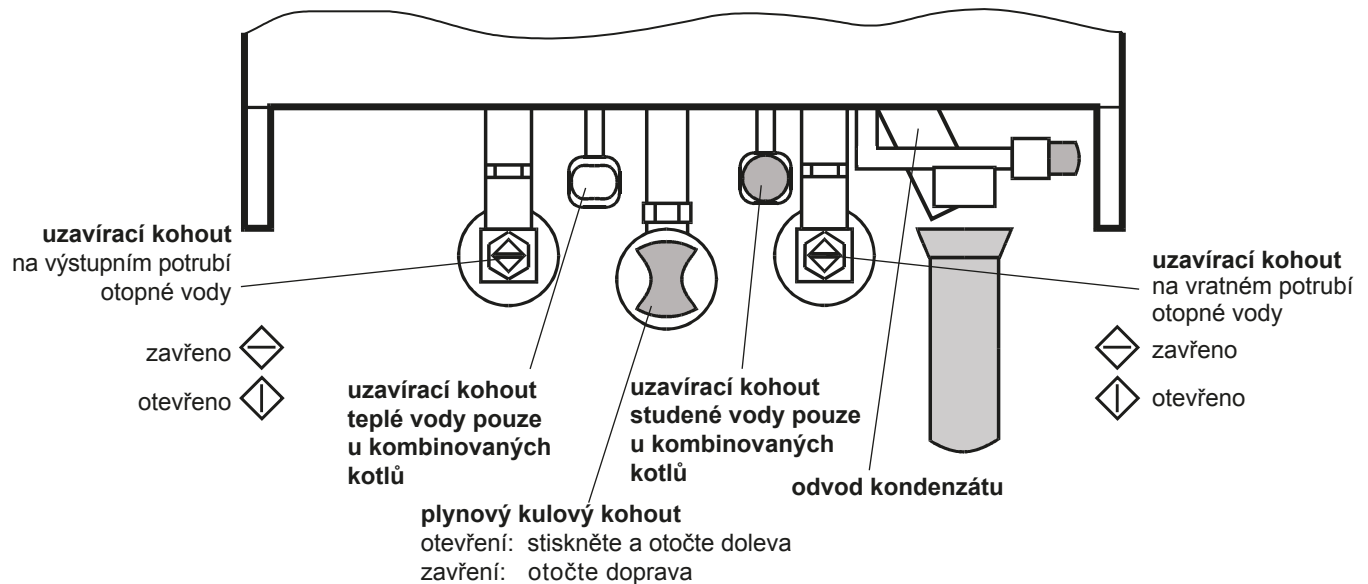


sifon CGB-11/20/24, CGB-K-20/24



sifon CGB-35/50

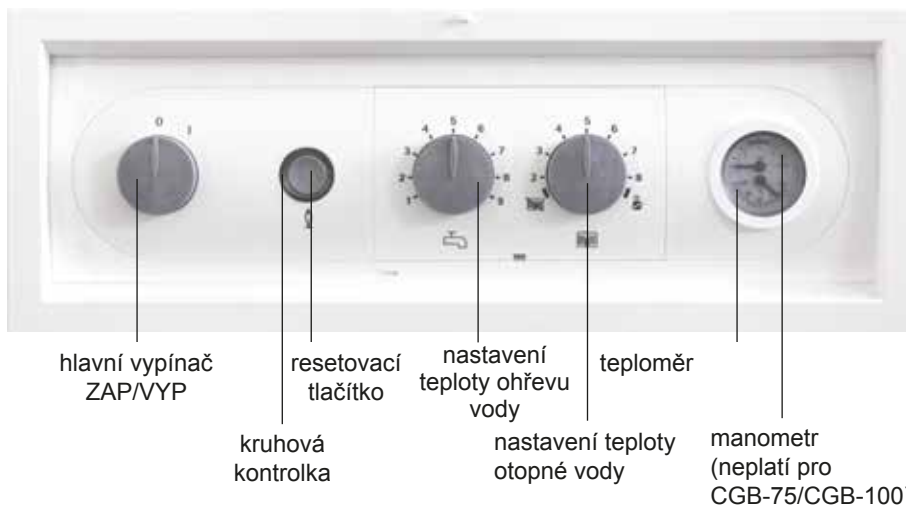
Otevřete uzavírací ventily



Kontrola tlaku vody v otopné soustavě

Tlak vody je nutno pravidelně kontrolovat. Tlak musí být v rozmezí 2,0 – 2,5 bar. Doplnění vody vám vysvětlí a předvede servisní technik. Do otopné vody není povoleno přidávat žádné přísady, protože by mohlo dojít k poškození součástí kotle.

Obsluha regulace



Kruhová kontrolka pro zobrazení stavu

Kruhová kontrolka	Popis
Bliká zeleně	pohotovostní provoz Stand-by (kotel je připojen na síť, hořák nepracuje, např. v letním provozu)
Svítlí nepřerušovaně zeleně	zimní provoz: čerpadlo běží, hořák je vypnutý
Bliká žlutě	servisní provoz kotle
Svítlí nepřerušovaně žlutě	hořák je zapnutý, plamen hoří
Bliká červeně	porucha

	letní provoz (vytápění vypnuto)		
	zimní provoz polohy 2 až 8		
	servisní provoz (kruhová kontrolka bliká žlutě)		
	nastavení teploty ohřáté vody (kotel)	1 (15 °C) ... 9 (65 °C)	7 (50 °C) doporučeno
	nastavení teploty ohřáté vody (kombinovaný kotel)	1 (40 °C) ... 9 (60 °C)	7 (50 °C) doporučeno
	nastavení teploty otopné vody	2 (20 °C) ... 8 (75 °C)	

Upozornění

Do regulačního systému lze integrovat ovládací modul BM. V takovém případě nastavení regulace kotle nebudou účinné. Postupujte podle návodu k montáži a obsluze pro ovládací modul BM.



Vytápění

Úspora energie nejmodernější vytápěcí technikou: plynové kondenzační kotle šetří vaše peníze

Moderní kondenzační technika využívá k vytápění i energii, která se u běžných vytápěcích zařízení odvádí bez dalšího využití do ovzduší společně se spalinami.

Odebírejte co nejméně elektrické energie, jen co je nutné

Vícestupňová čerpadla v otopných okruzích provozujte na co nejnižším stupni. U modulačních čerpadel zpravidla není žádné nastavování zapotřebí, protože čerpadla se v tomto případě nastaví samočinně.

Pravidelná údržba otopného zařízení se vyplatí

Zanesený hořák nebo výměník a špatně nastavený kotel mohou výrazně snížit účinnost vytápění. Investice do pravidelné údržby zařízení provedená odbornou firmou se pak rychle vyplatí.

Vytápění na nízké energetické úrovni

Maximální využití kondenzace dosáhnete, pokud bude teplota otopné vody pod 45 °C.

Regulace vytápění reguluje také náklady na teplo

Když se kotel vypne, šetří energii. Moderní regulace vytápění, ekvitermní nebo prostorová, společně s automatickým teplotním útlumem v noci a s termostatickými ventily zajišťuje přívod tepla jen tehdy, pokud je to potřebné. Zbytek času, kdy se netopí, šetří vaše peníze.

- Vybavte svůj otopný systém regulací Wolf, servisní technik vám rád poradí s optimálním nastavením.
- Využívejte příslušenství regulace Wolf pro funkci nočního úsporného režimu, přizpůsobíte tím spotřebu energie času, kdy je energie skutečně zapotřebí.
- Využijte také možnost nastavení letního režimu.

Nikdy své zařízení nepřehřívejte

Teplota v místnostech by se měla regulovat přesně. Pak se budete cítit příjemně a do vytápění nebudete investovat energii, kterou nepotřebujete. Rozlišujte mezi optimálními teplotami pro různé místnosti, jako je obývací pokoj a ložnice.

O jeden stupeň vyšší teplota v místnosti znamená přibližně 6 procent spotřeby energie navíc!

- Využívejte prostorové termostaty pro přizpůsobení teploty konkrétnímu účelu místnosti.
- Pokud jste nainstalovali prostorový termostat do místnosti, pak nechte termostatický ventil trvale zcela otevřený. Tím docílíte optimální regulaci otopné soustavy.

Zabezpečte dostatečnou cirkulaci vzduchu

V blízkosti otopných těles a snímačů prostorové teploty musí mít vzduch možnost volně cirkulovat, v opačném případě ztrácí vytápění na účinnosti. Dlouhé záclony a nesprávně rozestavený nábytek mohou pohltnout až 20 % tepla!

Nechte teplo v místnosti – a to i v noci!

Spuštěné rolety a zatažené závěsy v noci citelně snižují tepelné ztráty místnosti způsobené tepelnými ztrátami okna. Tepelná izolace výklenků pro otopná tělesa a jejich světlý nátěr uspoří až 4 % nákladů na vytápění. Rovněž správně utěsněné spáry na oknech a dveřích zadržují teplo v místnosti.

Minimalizace spotřeby energie rozumným větráním

Při větrání trvajícím několik hodin uniká z místností teplo akumulované ve stěnách a v předmětech. To má za následek, že příjemné klima v místnosti se obnoví až po delší době vytápění. Efektivnější a příjemnější je krátké a vydatné větrání, popřípadě větrání s využitím jednotek se zpětným ziskem tepla (rekuperací).

Odvzdušnění otopných těles

Pravidelně odvzdušňujte otopná tělesa ve všech místnostech. Především v horních bytech obytných domů pro více rodin se tak zajistí bezvadná funkce otopných těles a termostatů. Otopné těleso rychle reaguje na změněnou potřebu tepla.

Inteligentní využívání cirkulačních čerpadel

Cirkulační čerpadla zapínejte vždy přes časové spínače. Programujte je podle svých obvyklých požadavků na dodávku teplé vody.

Ohřev vody

Optimální teplota vody

Nastavte teplotu teplé vody nebo ohříváče vody pouze na hodnotu, kterou potřebujete. Každý další ohřev stojí další energii.

Promyšlené využívání teplé vody

Sprchy spotřebují jen přibližně 1/3 množství vody potřebného pro vanovou koupel.

Porucha/Chybový kód

Pokud bliká kruhová kontrolka stavového zobrazení červeně, je třeba na připojené regulaci přečíst a zapsat si chybový kód. Stisknutím resetovacího tlačítka lze kotel opět uvést do provozu. Pokud se porucha opakuje, kotel vypněte a přivolejte servisního technika. Plynové kondenzační kotle jsou vybaveny elektronickým omezovačem teploty spalin. Pokud teplota spalin překročí 110 °C, kotel se automaticky vypne. Stisknutím resetovacího tlačítka lze kotel opět uvést do provozu. Pokud k této poruše dochází opakovaně, musí kotel zkontrolovat servisní technik.



Pozor, nebezpečí poškození, otravy a udušení!

Tento návod pro provoz uložte prosím na dobře přístupném místě v blízkosti plynového kondenzačního kotle. Pomocí přiloženého suchého zipu můžete průhledné pouzdro umístit na vhodném místě, například na boční straně kotle.

WOLF GMBH

POSTFACH 1380 / D-84048 MAINBURG / TEL. +49.0.87 51 74- 0 / FAX +49.0.87 51 74- 16 00

www.WOLF.eu

Art.-Nr.: 3046454_201804

Změny vyhrazeny