

Návod na obsluhu

Plynový závesný kondenzačný kotol

CGB kondenzačný kotol

CGB-K kombinovaný kondenzačný kotol

CGB-35

CGB-50

CGB-75

CGB-100

CGB-K40-35



1. Bezpečnostné upozornenia	3
2. Inštalácia/Údržba	6
3. Pripojenie na rozvody vody a plynu	7
4. Obsluha regulácie	8
5. Tipy na úsporu energie	9

Všeobecné pokyny

Plyn je ekologické palivo, ktoré nepredstavuje nijaké nebezpečenstvo, ak sa s ním nezaobchádza s hrubou nedbanlivosťou. Váš plynový kondenzačný kotol je kvalitný produkt, ktorý z bezpečnostného hľadiska zodpovedá najnovšiemu stavu techniky.



Účelom bezpečnostných upozornení je chrániť vás pred možným nebezpečenstvom.

Všeobecné pokyny

Plyn je ekologické palivo, ktoré nepredstavuje nijaké nebezpečenstvo, ak sa s ním nezaobchádza s hrubou nedbanlivosťou. Váš plynový kondenzačný kotol je kvalitný produkt, ktorý z bezpečnostného hľadiska zodpovedá najnovšiemu stavu techniky.



Účelom bezpečnostných upozornení je chrániť vás pred možným nebezpečenstvom.



Nebezpečenstvo ohrozenia života!

Nerešpektovanie takto označených upozornení môže mať za následok **ohrozenie zdravia osôb a materiálne škody**.



V prípade nebezpečenstva požiaru

- Okamžite vypnite núdzový vypínač (ak sa nenachádza v priestore, kde je zariadenie umiestnené).
- Uzavrite plynový ventil.
- V prípade požiaru použite vhodný hasiaci prístroj (trieda požiaru B podľa DIN 14406).



Pozor – nebezpečenstvo úrazu elektrickým prúdom!

Toto zariadenie môžu používať deti vo veku od 8 rokov ako aj osoby so zníženými fyzickými, zmyslovými alebo duševnými schopnosťami alebo s nedostatkom skúseností a vedomostí, ak sú pod dohľadom alebo boli poučení o bezpečnom používaní a porozumeli z toho vyplývajúcim nebezpečenstvám. Deti sa s kotlom nesmú hrať. Deti bez dozoru nesmú kotol čistiť ani robiť údržbu.

1. Bezpečnostné upozornenia

Elektrické pripojenie



Elektrickú inštaláciu môže vykonať len odborná elektroinštalátorská firma s príslušným oprávnením v súlade s príslušnými normami a predpismi.



Elektrické napätie na elektrických častiach!
Pozor: Pred demontážou ochranného krytu treba vypnúť prevádzkový vypínač.

Nikdy sa nedotýkajte elektrických častí a kontaktov pri zapnutom prevádzkovom vypínači! Vzniká nebezpečenstvo úrazu elektrickým prúdom s ohrozením zdravia alebo smrteľnými následkami!

Pripájacie svorky sú pod napätím, aj keď je prevádzkový vypínač vypnutý.

Vyradenie vykurovacieho zariadenia z prevádzky

- vypnite vykurovacie zariadenie pomocou prevádzkového vypínača v regulácii
- zatvorte plynový uzatvárací kohút

Núdzové vyradenie z prevádzky

Vykurovacie zariadenie sa môže vypnúť len v núdzovej situácii núdzovým vypínačom vykurovania alebo poistkou v miestnosti, kde je kotol nainštalovaný.

- V prípade nebezpečenstva, napr. požiaru, odpojte vykurovacie zariadenie od siete núdzovým vypínačom vykurovania alebo príslušnou poistkou.
- Prívod plynu zatvorte plynovým uzatváracím kohútom na kotle alebo hlavným plynovým kohútom pri plynomeri.

BEZPEČNOSTNÉ POKYNY

Pri úniku plynu

- nezapínať žiadne svetlá
- nezapínať a nevypínať elektrické spotrebiče
- nepoužívať otvorený plameň
- zatvoriť uzáver plynu
- otvoriť okná a dvere
- informovať plynárenský podnik, nepoužívať telefón v blízkosti úniku plynu!

 **Pozor – nebezpečenstvo otravy, udusenía a výbuchu!**

Pri úniku spalín do miestnosti

- vypnúť zariadenie
- otvoriť okná a dvere
- zavolať servisného technika

 **Pozor – nebezpečenstvo otravy!**

Výmena poistiek

- Pred výmenou poistky treba kotol úplne odpojiť od siete. Pripájacie svorky sú pod napätím, aj keď je prevádzkový vypínač vypnutý!

 **Pozor – nebezpečenstvo úrazu elektrickým prúdom!**

Protimrazová ochrana

Používanie nemrznúcej zmesi nie je povolené. Plynové kondenzačné kotly chráni pred mrazom regulácia. Keďže pri dlhšom výpadku prúdu hrozí zamrznutie zariadenia, môže sa plynový kondenzačný kotol inštalovať iba v priestoroch chránených pred mrazom. Ak v prípade dlhšej odstávky pri vypnutom vykurovacom zariadení hrozí nebezpečenstvo zamrznutia, musí vykurovací kotol a vykurovacie zariadenie vypustiť odborný pracovník, aby sa predišlo prasknutiu potrubí v dôsledku zamrznutia.

 **Pozor – nebezpečenstvo úniku vody a funkčných porúch pri zamrznutí!**

Prívod vzduchu/odvod spalín

Pri nízkych vonkajších teplotách sa môže stať, že vodná para skondenzovaná zo spalín zamrzne v ústí spalinovodu na ľad, ktorý môže spadnúť zo strechy a spôsobiť zranenie osôb či poškodenie objektov. Vhodnými stavebnými úpravami (napr. montážou snehovej zábrany) sa dá padaniu takto uvoľneného ľadu predísť.

 **Pozor – nebezpečenstvo úrazu!**

Inštalácia/Zmeny

- Montáž a zmeny vášho plynového kondenzačného kotla môžu vykonávať iba kvalifikovaní odborníci, lebo majú potrebné znalosti.
- Je zakázané zamieňať súčiastky slúžiace na odvod spalín.
- **Pri prevádzke závislej od vzduchu v miestnosti sa nesmú zakrývať ani zmenšovať vetracie otvory v dverách a stenách a zariadenie sa môže uviesť do prevádzky iba vtedy, ak je kompletne namontované spalinové potrubie.**
- **Pri prevádzke nezávislej od vzduchu v miestnosti sa môže zariadenie uviesť do prevádzky, ak je kompletne namontované vzduchové/ spalinové potrubie a nie je zakrytá koncovka na nasávanie vzduchu.**
- Plynový kondenzačný kotol sa smie inštalovať iba v miestnosti chránenej pred mrazom.
- Ak vonkajšie teploty klesnú pod nulu, neodpájajte zariadenie zo siete, lebo hrozí nebezpečenstvo zamrznutia!
- Je zakázané zamieňať odtokové potrubie a poistný ventil.



Pozor: Ak nebudete tieto pravidlá rešpektovať, hrozí nebezpečenstvo vzniku požiaru, škôd, otravy a výbuchu!



V miestnosti, kde je inštalovaný kotol, nesmiete používať ani skladovať výbušné a ľahko horľavé látky, napríklad benzín, riedidlo, farby, papier a pod.

Tvrdosť vody



Teplota vody v ohrievači sa dá nastaviť na hodnotu vyššiu ako 60 °C. V prípade krátkodobej prevádzky nad 60 °C je potrebné zabezpečiť ochranu pred obarením. Pri trvalej prevádzke treba vykonať príslušné opatrenia, ktoré bránia, aby teplota ohriatej vody z výtokov presahovala 60 °C, napr. použitím termostatického ventilu.

Na ochranu proti vodnému kameňu by mala byť teplota ohriatej pitnej vody nastavená na maximálne 50 °C, a to od celkovej tvrdosti vody 15 °dH (2,5 mol/m³). Bez regulátora z príslušenstva Wolf to zodpovedá nastaveniu otočného gombíka ohrevu vody maximálne na stupeň 6. Ak je celková tvrdosť vody vyššia ako 20 °dH, odporúča sa pri ohreve pitnej vody namontovať do prívodu studenej vody zariadenie na úpravu vody, čím sa predĺži interval na vykonanie údržby. Aj pri tvrdosti vody nižšej ako 20 °dH môže hroziť zvýšené riziko tvorby vodného kameňa a bude treba urobiť opatrenia na odstránenie vodného kameňa. Ak sa odstránenie vodného kameňa zanedbá, môže sa zariadenie predčasne zaniest', čím sa zníži komfort používania teplej vody. Vždy je potrebné, aby miestne pomery preskúmal príslušný odborný pracovník.

Ochrana pred koróziou

V blízkosti plynového kondenzačného kotla sa nesmú používať ani skladovať spreje, riedidlá, čistiace a pracie prostriedky s obsahom chlóru, farby, laky, lepidlá, posypovú soľ a pod. Tieto látky môžu za nepriaznivých podmienok spôsobiť koróziu kotla a spalinového zariadenia. Odvetranie kanalizácie vedúce cez strechu môže tiež obsahovať korozívne pary, ktoré nesmie kotol nasávať.



Pozor – pri nedodržaní týchto odporúčaní hrozí nebezpečenstvo úniku plynu, materiálnych škôd, šírenia požiaru, otravy a výbuchu!

Starostlivosť

Plášť kotla sa čistí vlhkou handričkou a bezchlórovými čistiacimi prostriedkami. Potom ho treba hneď dosucha utrieť. Súčiastky plynového kondenzačného kotla môže čistiť iba odborník.

Údržba



Pozor: Iba odborník disponuje potrebnými znalosťami!

- Podľa ENEC (nariadenie o úspore energie) je povinnosťou prevádzkovateľa postarať sa o pravidelnú údržbu zariadenia, aby sa zabezpečila spoľahlivá a bezpečná funkcia plynového kondenzačného kotla
- kotol si vyžaduje každoročnú údržbu, najlepšie pred začiatkom vykurovacej sezóny
- údržba je podrobne opísaná v Návode na montáž a údržbu
- pred začatím údržby treba kotol odpojiť od siete
- po každej údržbe a pred uvedením kotla do prevádzky treba skontrolovať, či boli všetky súčiastky demontované pri údržbe opäť riadne namontované
- odporúča sa uzavrieť servisnú zmluvu s oprávnenou servisnou firmou.



Po skončení údržby znova natesno uzavrite prednú časť plášťa a upevnite ju skrutkami! V prípade porušenia spalinového systému môže hroziť nebezpečenstvo otravy oxidom uhoľnatým!

Na čo si treba dať pozor pred uvedením do prevádzky

Naplnenie sústavy

Vykurovacia sústava musí byť úplne naplnená vodou. Prípadne treba vodu doplniť. Pri plnení vykurovacej sústavy musia byť otvorené uzatváracie armatúry a na skrinke regulácie treba odčítať tlak v sústave. Hodnota tlaku musí byť v zelenom poli. Po naplnení zariadenia musí byť prepojenie pitnej a vykurovacej vody uzatvorené, inak hrozí nebezpečenstvo znečistenia pitnej vody vykurovacou vodou.



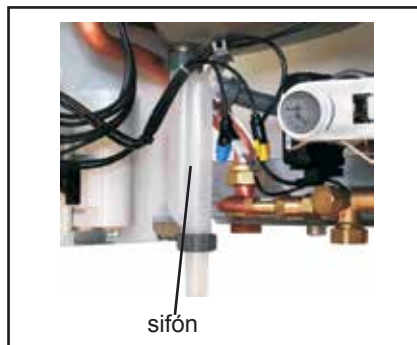
Pri prevádzke kotla bez vody hrozí nebezpečenstvo prehriatia!

POZOR

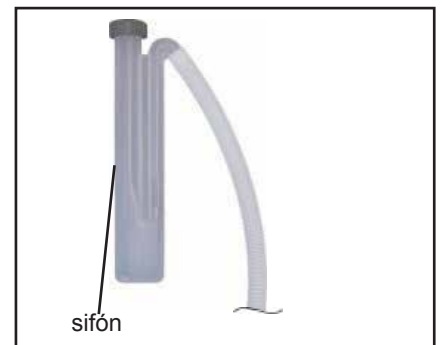
Nesmú sa pridávať nijaké inhibítory. Nedodržanie týchto upozornení spôsobí vážne poškodenie kondenzačného kotla.

Naplnenie sifónu

Sifón na odvod kondenzátu musí byť pred zapnutím kotla naplnený vodou.

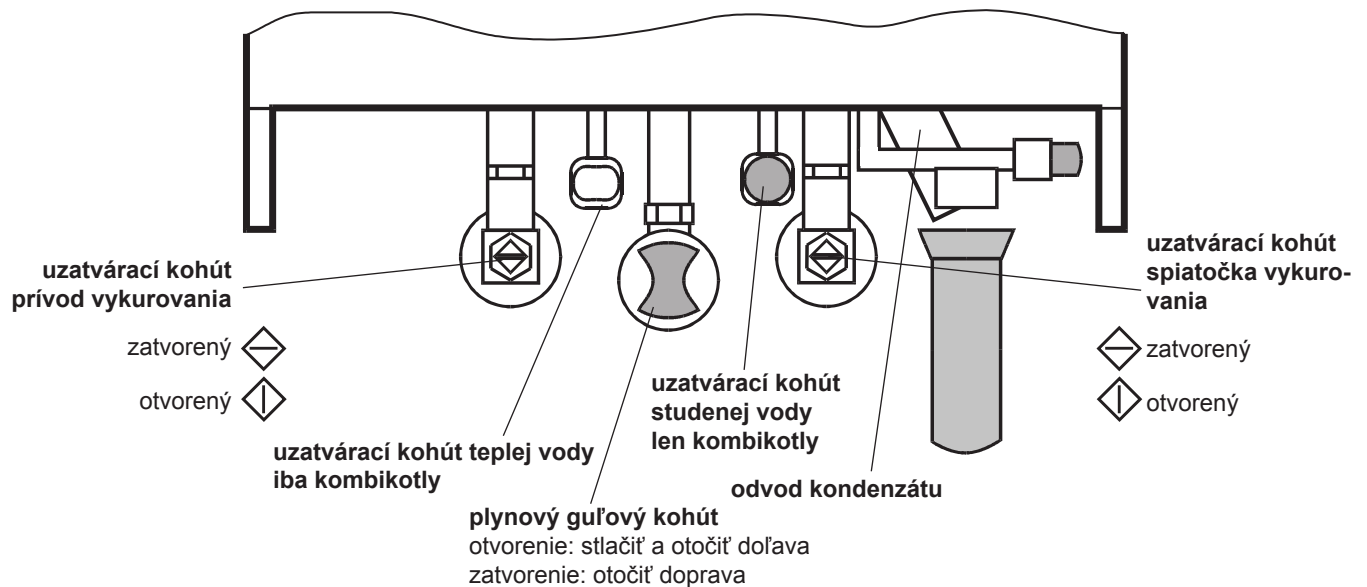


sifón CGB-35/50



sifón CGB-75/100

Otvorte uzatváracie kohúty



Kontrola tlaku vody v systéme

Tlak vody treba pravidelne kontrolovať. Tlak má byť v rozmedzí 2 - 2,5 baru. Dopĺňanie vody vám vysvetlí servisný technik. Do vykurovacej vody sa nesmú pridávať žiadne prídavné látky a inhibítory, lebo poškodia časti kotla.







Obsluha regulácie



prevádzkový vypínač (ZAP/VYP) resetovacie tlačidlo nastavenie teploty ohrevu vody teplomer
 svetelná kontrolka (krúžok) nastavenie teploty vykurovacej vody manometer (neplatí pre CGB-75/100)

Svetelná kontrolka na indikáciu stavu

Svetelná signalizácia	Význam
bliká na zeleno	pohotovostný stav stand-by (kotol je pripojený na sieť, horák nehorí napr. v letnej prevádzke)
svieti na zeleno	zimná prevádzka: čerpadlo beží, horák nehorí
bliká na žltó	servisná prevádzka kotla
svieti na žltó	horák je zapnutý, plameň horí
bliká na červenó	porucha

	letná prevádzka (kúrenie vypnuté)		
	zimná prevádzka nastavenie 2 až 8		
	servisná prevádzka (svetlená kontrolka bliká na žltó)		
	nastavenie teploty ohriatej vody (vykurovací kotol)	1 (15 °C) ... 9 (65 °C)	7 (50 °C) odporúčané
	nastavenie teploty ohriatej vody (kombinovaný kotol)	1 (40 °C) ... 9 (60 °C)	7 (50 °C) odporúčané
	nastavenie teploty vykurovacej vody	2 (20 °C) ... 8 (75 °C)	

Upozornenie:

Do regulačného systému sa dá integrovať ovládací modul BM. V takom prípade sa tieto nastavenia regulácie kotla stanú neúčinné. Postupujte podľa návodu na montáž a obsluhu ovládacieho modulu BM.



Vykurovanie

Moderná kondenzačná technika šetrí peniaze

Moderná vykurovacia kondenzačná technika využíva na vykurovanie energiu, ktorá pri konvenčných kotloch zostáva nevyužitá a so spalinami uniká do vonkajšieho prostredia.

Spotrebujte len toľko elektrickej energie, koľko je nevyhnutné

Viacstupňové čerpadlá vo vykurovacích okruhoch prevádzkujte na čo najnižšom stupni. Pri modulovaných čerpadlách nie je spravidla potrebné žiadne nastavenie, lebo čerpadlá sa v tomto prípade nastavujú samočinne.

Pravidelná údržba vykurovacieho zariadenia sa vyplatí

Znečistený horák alebo zle nastavený kotol môžu znížiť účinnosť vykurovania. Investícia do pravidelnej údržby odbornou firmou (aspoň raz do roka) sa rýchlo vráti.

Nízkoteplotné vykurovanie s nízkou spotrebou energie

Maximálne využitie kondenzácie dosiahnete, ak bude teplota spiatocky nižšia ako 45 °C.

Regulácia vykurovania reguluje aj náklady na teplo

Keď sa kotol vypne, šetrí energiu. Moderná, ekvitermická regulácia vykurovania alebo regulácia vykurovania podľa teploty v miestnosti spolu s automatickým poklesom výkonu v noci a s termostatickými ventilmi reguluje potrebu tepla podľa toho, kedy ho potrebujete. Regulácia šetrí nielen energiu, ale aj peniaze.

- Vybavte vykurovací systém reguláciou Wolf, servisný technik Vám vysvetlí jej optimálne nastavenie.
- Využívajte aj funkciu nočného úsporného režimu, vďaka čomu sa spotreba energie prispôbi skutočnej potrebe vykurovania.
- Využívajte možnosť nastavenia na letnú prevádzku.

Neprekurujte si dom ani byt

Izbová teplota má byť starostlivo regulovaná. Len tak sa budú obyvatelia v miestnosti cítiť príjemne a vykurovanie nebude spotrebúvať energiu, ktorú nevyužije. Rozlišujte medzi optimálnou teplotou v rozličných priestoroch, ako napr. obývačka, spálňa.

O jeden stupeň vyššia vnútorná teplota znamená zvýšenú spotrebu energie cca o 6 %.

- Používajte priestorové termostaty, ktoré pomáhajú prispôsobiť teplotu v miestnosti jej účelu a využitiu.
- Ak máte nainštalovaný priestorový termostat, naplno otvorte termostatický ventil/ventily na radiátoroch v miestnosti, kde sa nachádza. Tak docielite optimálnu reguláciu vykurovacej sústavy.

Dbajte na dobrú cirkuláciu vzduchu

V blízkosti vykurovacích telies (radiátorov) musí vzduch voľne cirkulovať, inak stráca vykurovanie účinnosť. Dlhé závesy alebo nevhodne umiestnený nábytok môžu pohltiť až 20 % tepla.

Udržiavajte teplo v miestnosti – aj v noci!

Stiahnutím roliet a zatahnutím závesov citelne znížite nočné teplotné straty miestnosti cez plochy okien. Tepelná izolácia výklenkov s vykurovacími telesami a svetlý náter v izbách prinášajú až 4 % úspor nákladov na kúrenie. Aj dobre utesnené škáry na oknách a dverách udržia teplo v miestnosti.

Zníženie spotreby energie na minimum vďaka rozumnému vetraníu

Pri veľmi dlhom vetraní sa stráca z miestnosti teplo akumulované v stenách a predmetoch. Následok: Príjemnú klímu v miestnosti dosiahnete až dlhším vykurovaním. Krátke a poriadne vetranie je účinnejšie a príjemnejšie.

Odvzdušňovanie vykurovacích telies

Pravidelne odvzdušňujte vykurovacie telesá vo všetkých miestnostiach. Predovšetkým na horných poschodiach obytných domov tým zabezpečíte bezporuchovú prevádzku vykurovacích telies a termostatov. Vykurovacie teleso reaguje rýchlo na zmenenú potrebu tepla.

Inteligentné využívanie cirkulačných čerpadiel

Cirkulačné čerpadlá spúšťajte vždy cez časové spínače. Naprogramujte si ich podľa toho, kedy teplú vodu zvyčajne využívate.

Ohrev vody

Optimálna teplota vody

Nastavte teplotu zohrievanej vody alebo ohrievač vody presne na vami požadovanú teplotu. Každý ďalší ohrev vás stojí energiu navyše.

Zodpovedné zaobchádzanie s teplou vodou

Pri sprchovaní miniete iba tretinu vody v porovnaní s kúpaním. Urýchlene opravte kvapkajúce kohútiky.

Poruchy/kódy porúch

Ak bliká svetelná kontrolka na červeno, odčítajte na regulácii z príslušenstva Wolf číslo kódu poruchy a zaznačte si ho. Stlačením tlačidla „Reset“ uvediete zariadenie opäť do prevádzky. Pri zopakovaní poruchy kotol vypnite a kontaktujte servisného technika! Plynové kondenzačné kotly sú vybavené elektronickým obmedzovačom teploty spalín. Ak teplota spalín prekročí 110 °C, kotol sa automaticky vypne. Resetovacím tlačidlom sa dá plynový kondenzačný kotol opäť uviesť do prevádzky. Ak sa vypnutie zopakuje, spalínový systém musí skontrolovať servisný technik.

Pozor – nebezpečenstvo poškodenia, otravy a zadusenia!



Tento návod na obsluhu uložte na dobre prístupnom mieste v blízkosti plynového kondenzačného kotla. Priloženým suchým zipsom môžete priehľadnú tašku upevniť na vhodnom mieste, napríklad zvonka na bočnej stene kotla.

WOLF GMBH

POSTFACH 1380 / D-84048 MAINBURG / TEL. +49.0.87 51 74- 0 / FAX +49.0.87 51 74- 16 00

www.WOLF.eu

Art.-Nr.: 3061032_201804

Zmeny vyhradené