



PL

Instrukcja obsługi dla obsługi serwisowej

MODUŁ WYŚWIETLACZA AM

Polski | Zmiany zastrzeżone!

Spis treści

1	Kontrola zakresu dostawy	4
2	Opis urządzenia	5
3	Bezpieczeństwo i przepisy	6
3.1	Ogólne informacje dotyczące bezpieczeństwa	6
3.2	Normy/dyrektywy	6
3.3	Instalacja/uruchomienie	6
3.4	Oznaczenie CE	7
3.5	Zastosowane symbole i komunikaty ostrzegawcze	7
3.5.1	Struktura komunikatów ostrzegawczych	7
4	Montaż	8
4.1	Zastosowanie modułu wyświetlacza AM	8
4.1.1	Zastosowanie modułu wyświetlacza AM w urządzeniu MGK-2	8
4.1.2	Zastosowanie modułu wyświetlacza AM w urządzeniu CGB-2	9
4.1.3	Zastosowanie modułu wyświetlacza AM w urządzeniu TOB	9
5	Krótkie omówienie modułu wyświetlacza AM	10
5.1	Strona początkowa modułu wyświetlacza AM	10
5.2	Omówienie	11
5.3	Wyświetlanie funkcji	11
5.4	Pokrętło z funkcją przycisku	12
5.5	Wciśnij przycisk	12
6	Struktura menu modułu wyświetlacza AM	14
7	Opis przycisków szybkiego dostępu/pokrętła AM	15
7.1	Aktywacja i obsługa menu głównego/podmenu/punktów menu	15
8	Menu główne	16
9	Dane na wyświetlaczu	17
10	Ustawienia podstawowe/Opcje ustawień	18
10.1	Języki	18
10.2	Blokada klawiszy	18
10.3	Korekta temperatury od -4 do +4	19

10.4	Przełączanie zima-lato	20
10.5	Tryb c.w.u.	20
11	Funkcja Kominarz	21
12	Menu serwisowe	22
12.1	Hasło dostępu do menu serwisowego	22
12.2	Menu serwisowe	22
12.2.1	Test przekaźników	23
12.2.2	Instalacja	24
12.2.2.1	Ustawienia trybu równoległego ciepłej wody użytkowej (A10)	24
12.2.2.2	Parametry krzywej ogrzewania	25
	– Temperatura zewnętrzna wg normy	25
	– Punkt początkowy krzywej ogrzewania	25
	– Temperatura zasilania przy temperaturze zewnętrznej wg normy	25
	– Temperatura podstawy	25
12.2.3	Parametry	26
12.2.4	Reset parametrów	27
12.2.5	Historia usterek	27
12.2.6	Potwierdzenie usterek	27
13	Komunikaty i usterki	28
14	Wycofanie z eksploatacji i utylizacja	29
14.1	Wycofanie z eksploatacji	29
14.2	Utylizacja i recykling	29
15	Wskazówki dotyczące dokumentacji	30
15.1	Dokumentacja dodatkowa	30
15.2	Przechowywanie dokumentacji	30
15.3	Zakres obowiązywania instrukcji	30
15.4	Przekazanie instrukcji użytkownikowi	30
16	Dane techniczne	31
17.	Karta danych instalacji kompaktowej według zarządzenia (UE) nr 811/2013	32
18.	Notatki	33

1 Kontrola zakresu dostawy

- ▶ Instrukcja montażu dla instalatorów
- ▶ Instrukcja obsługi dla użytkowników
- ▶ Moduł wyświetlacza AM



2 Opis urządzenia

Zastosowanie zgodne z przeznaczeniem

Moduł wyświetlacza AM firmy Wolf jest przeznaczony do użycia wyłącznie w połączeniu z urządzeniami grzewczymi i wyposażeniem dodatkowym oferowanym przez firmę Wolf.

Moduł wyświetlacza AM firmy Wolf służy do wyświetlania ważnych parametrów urządzenia oraz do ustawiania określonych parametrów grzewczych. Zastosowanie zgodne z przeznaczeniem obejmuje także zastosowanie się do treści instrukcji obsługi oraz do treści dokumentacji dodatkowej.

Pamiętaj:

- Moduł ma zastosowanie, gdy BM-2 służy jako panel zdalnego sterowania lub pracuje w kaskadzie.
- Moduł AM jest zawsze stosowany w urządzeniu grzewczym.

Zastosowanie niezgodne z przeznaczeniem

Wszelkie zastosowanie niezgodne z przeznaczeniem jest zabronione. Zastosowanie urządzenia niezgodnie z przeznaczeniem lub dokonanie w nim zmian, także w trakcie montażu i instalacji, powoduje utratę gwarancji.

W takim przypadku wszelkie ryzyko ponosi użytkownik urządzenia.

Urządzenie nie jest przeznaczone do obsługi przez osoby (włącznie z dziećmi) o ograniczonych zdolnościach fizycznych, sensorycznych lub umysłowych, a także przez osoby bez odpowiedniego doświadczenia oraz/lub wiedzy, chyba że pozostają pod nadzorem lub uzyskały wskazówki dotyczące obsługi urządzenia od osoby odpowiedzialnej za bezpieczeństwo.



3 Bezpieczeństwo i przepisy

Użytkownik ma obowiązek zastosować się do ogólnych przepisów bezpieczeństwa.

3.1 Ogólne informacje dotyczące bezpieczeństwa

Montaż oraz uruchomienie modułu wyświetlacza AM muszą zostać przeprowadzone przez wykwalifikowany personel.

- ▶ Przed rozpoczęciem montażu modułu wyświetlacza AM należy wyłączyć zasilanie urządzenia grzewczego oraz wszystkich podłączonych komponentów.
- ▶ Należy pamiętać, że nawet mimo wyłączenia wyłącznika sieciowego urządzenia grzewczego, elementy elektryczne mogą nadal być pod napięciem.
- ▶ Uszkodzone elementy należy wymieniać wyłącznie na oryginalne części zamienne firmy Wolf.
- ▶ Nie wolno usuwać, mostkować ani wyłączać żadnych urządzeń zabezpieczających oraz nadzorujących.
- ▶ Z urządzenia można korzystać tylko i wyłącznie w przypadku, gdy jego stan techniczny można określić jako nienaganny.
- ▶ Należy bezzwłocznie usunąć wszelkie usterki lub uszkodzenia, które mogą mieć wpływ na bezpieczeństwo.
- ▶ W przypadku ustawienia temperatury wody użytkowej powyżej 60°C, konieczne jest zainstalowanie mieszacza termostatycznego c.w.u.
- ▶ Należy umieścić przewody zasilania 230 V oraz przewody magistrali eBUS niezależnie i w odpowiedniej odległości od siebie.

3.2 Normy/dyrektywy

Urządzenia oraz elementy sterowania są zgodne z następującymi wymaganiami:

Dyrektywy WE

- 2006/95/WE Dyrektywa niskonapięciowa
- 2004/108/WE Dyrektywa EMC

Normy europejskie


- EN 55014-1 Emisja zakłóceń
- EN 55014-2 Odporność na zakłócenia
- EN 60335-2-102
- EN 60529

3.3 Instalacja/uruchomienie

- Zgodnie z normą DIN EN 50110-1 instalacja oraz uruchomienie systemu sterowania ogrzewaniem może być przeprowadzone wyłącznie przez o odpowiednich kwalifikacjach.
- Należy przestrzegać postanowień lokalnych odpowiedników EVU oraz przepisów zrzeszenia VDE.
- Obowiązuje norma DIN VDE 0100 dotycząca instalacji urządzeń elektrycznych o napięciu do 1000 V.
- Obowiązuje norma DIN VDE 0105-100 dotycząca eksploatacji urządzeń elektrycznych.

W przypadku Austrii obowiązują przepisy stowarzyszenia elektryków ÖVE oraz lokalne przepisy budowlane.

3.4 Oznaczenie CE

 Umieszczając na urządzeniu znak CE producent deklaruje, że moduł wyświetlacza AM spełnia określone wymagania dyrektywy dotyczącej kompatybilności elektromagnetycznej (dyrektywa 2004/108/WE Parlamentu Europejskiego i Rady).
Moduł wyświetlacza AM spełnia podstawowe wymagania dyrektywy niskonapięciowej (dyrektywa 2006/95/WE Parlamentu Europejskiego i Rady).





3.5 Zastosowane symbole i komunikaty ostrzegawcze



Symbol oznaczający dodatkowe informacje

- ▶ Symbol oznaczający konieczność wykonania określonych czynności

Zamieszczone w tekście komunikaty ostrzegawcze odnoszą się do czynności związanych z występowaniem niebezpieczeństwa. Komunikaty ostrzegawcze są oznaczone symbolem i hasłem ostrzegawczym określającym poziom zagrożenia.

Symbol	Hasło ostrzegawcze	Objaśnienie
	Niebezpieczeństwo!	Zagrożenie życia lub ryzyko poważnych obrażeń
	Niebezpieczeństwo!	Zagrożenie życia lub ryzyko poważnych obrażeń w wyniku porażenia prądem
	Ostrzeżenie!	Ryzyko lekkich obrażeń
	Uwaga!	Ryzyko uszkodzenia mienia

Tab. 3.1: Znaczenie komunikatów ostrzegawczych

3.5.1 Struktura komunikatów ostrzegawczych

Zastosowane w tej instrukcji obsługi komunikaty ostrzegawcze oznaczone są symbolem oraz przebiegającymi poniżej i powyżej liniami, które ograniczają treść komunikatu. Komunikaty ostrzegawcze są zbudowane według następującego schematu:



Hasło ostrzegawcze

Rodzaj i źródło zagrożenia.

Objaśnienie zagrożenia.

- ▶ Opis czynności pozwalających na wyeliminowanie zagrożenia.

4 Montaż

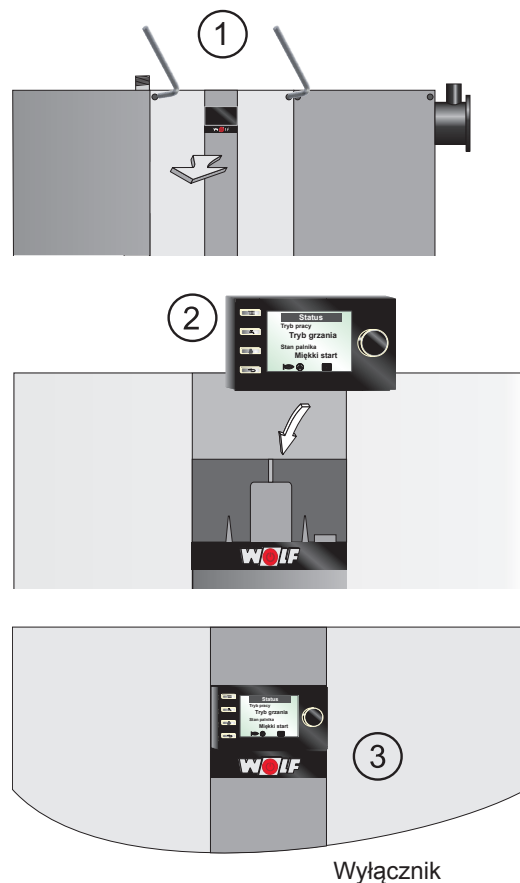
Moduł wyświetlacza AM jest kompatybilny z następującymi urządzeniami:

CGB-2, CGW-2, CGS-2, CSZ-2, MGK-2 oraz TOB

4.1 Zastosowanie modułu wyświetlacza AM

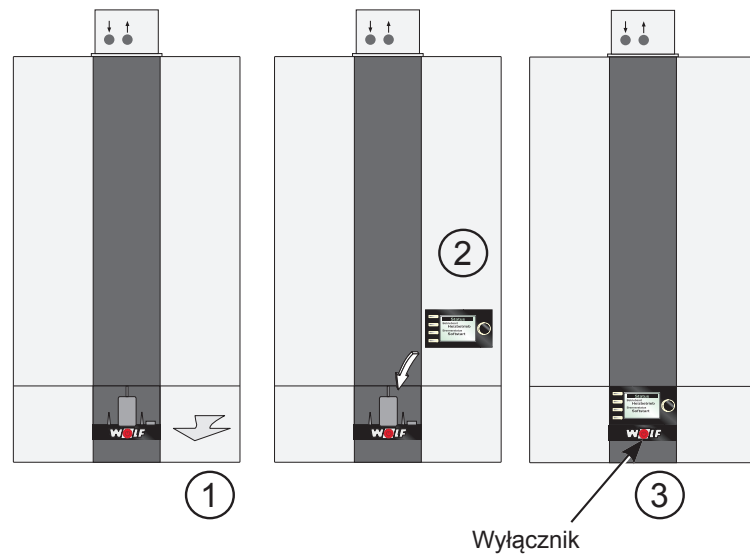
4.1.1 Zastosowanie modułu wyświetlacza AM w urządzeniu MGK-2

- ▶ Wyłącz zasilanie elektryczne urządzenia.
- ▶ Wyłącz urządzenie grzewcze za pomocą wyłącznika (logo firmy Wolf).

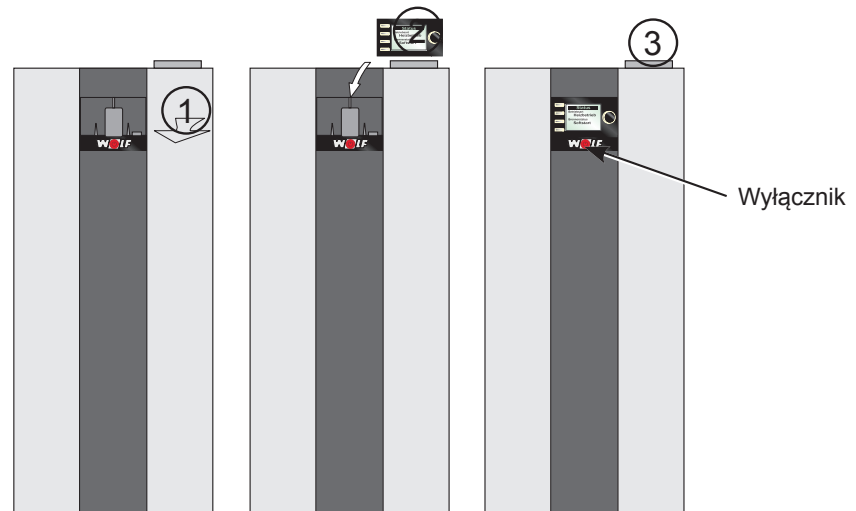


Rys. 4.1: Montaż modułu wyświetlacza AM w urządzeniu MGK-2

- ▶ Zamontuj moduł wyświetlacza AM w podstawie.
- ▶ Wyłącz zasilanie elektryczne urządzenia.
- ▶ Włącz urządzenie grzewcze.

4.1.2 Zastosowanie modułu wyświetlacza AM w urządzeniu CGB-2

Rys. 4.2: Montaż modułu wyświetlacza AM w urządzeniu CGB-2

4.1.3 Zastosowanie modułu wyświetlacza AM w urządzeniu TOB

Rys. 4.3: Montaż modułu wyświetlacza AM w urządzeniu TOB

4.2 Zdejmowanie modułu wyświetlacza AM

Przed zdjęciem modułu wyświetlacza AM należy za pomocą śrubokrętu docisnąć mechanizm blokujący na tylnej stronie modułu. Następnie można przesunąć w górę i zdjąć moduł wyświetlacza AM.

5 Krótkie omówienie modułu wyświetlacza AM

5.1 Strona początkowa modułu wyświetlacza AM

Po uruchomieniu urządzenia grzewczego pojawi się strona początkowa.



5.2 Omówienie

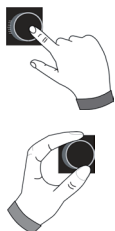


1 - 4	Przyciski szybkiego dostępu
5	Pokrętło z funkcją przycisku

5.3 Wyświetlanie funkcji

	Palnik włączony
	Pompa urządzenia grzewczego włączona
	Urządzenie grzewcze w trybie grzania
	Urządzenie grzewcze w trybie Standby
	Urządzenie grzewcze w trybie c.w.u.
A1	Programowalne wyjście włączone
	Usterka urządzenia grzewczego

5.4 Pokrętko z funkcją przycisku



Wciśnięcie przycisku

Otwieranie podmenu lub potwierdzenie wartości

Obrót pokrętkiem

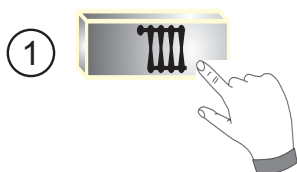
Poruszanie się po podmenu lub zmiana wartości

5.5 Wciśnij przycisk

Uruchomienie funkcjonalności przycisku

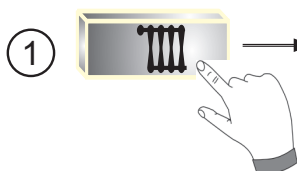
Funkcja przycisku 1

Brak, jeżeli moduł BM-2 służy jako panel zdalnego sterowania.



Funkcja przycisku 1

Bez czujnika zewnętrznego na urządzeniu grzewczym i w przypadku braku modułu BM-2, który służy jako panel zdalnego sterowania.



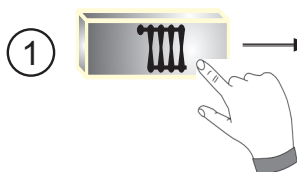
Zadana temperatura urządzenia grzewczego

Obszar:
patrz Instrukcja montażu urządzenia



Funkcja przycisku 1

Wyłącznie z czujnikiem zewnętrznym na urządzeniu grzewczym i w przypadku braku modułu BM-2, który służy jako panel zdalnego sterowania.



Korekta temperatury -4 ... +4

Obszar:
WYŁ. -4 ... +4

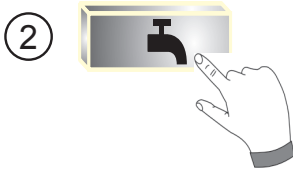


Funkcja korekty temperatury umożliwia szybkie dostosowanie systemu grzewczego do własnych potrzeb.

Za pomocą krzywej ogrzewania można podwyższyć i obniżyć temperaturę, jak również całkowicie wyłączyć urządzenie grzewcze. Więcej informacji znajduje się również w rozdziałach 10.3 i 12.2.2.2.

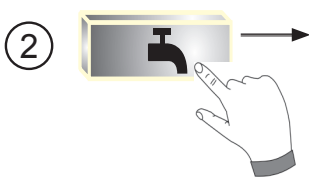
Funkcja przycisku 2

Brak, jeżeli moduł BM-2 służy jako panel zdalnego sterowania.



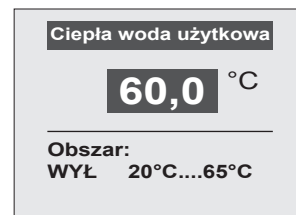
Funkcja przycisku 2

W przypadku braku modułu BM-2, który służy jako panel zdalnego sterowania.



Zadana temperatura ciepłej wody użytkowej

Obszar:
WYŁ. 20°C...65°C



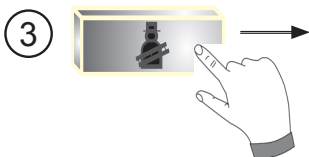
Niebezpieczeństwo!

Ryzyko oparzenia gorącą wodą!

Woda o temperaturze powyżej 65°C może spowodować poparzenia.

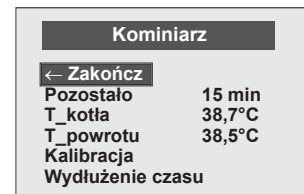
Funkcja przycisku 3

W przypadku braku modułu BM-2 w urządzeniu grzewczym.



Aktywuj funkcję „Kominiarz” (tylko dla kominiarzy)

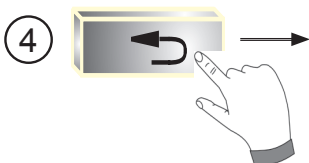
Ustawienie:
Wydłużenie czasu o 15 minut



po 15 min
powrót

Funkcja przycisku 4

W przypadku braku modułu BM-2, który służy jako panel zdalnego sterowania.



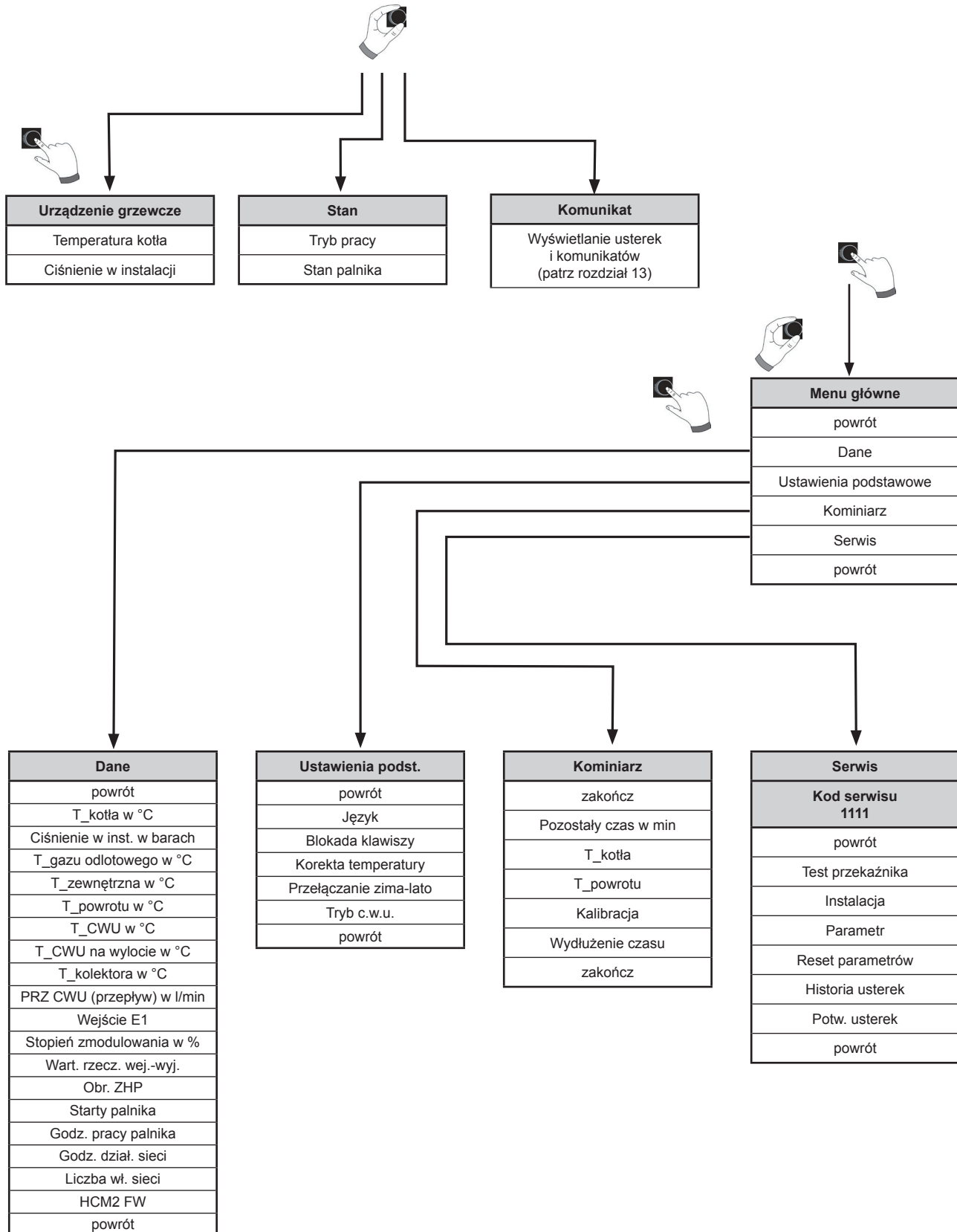
Potwierdzenie usterki/zakończenie/ powrót



(Przykładowa ilustracja usterki)

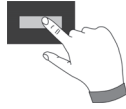
6 Struktura menu modułu wyświetlacza AM

Dostępne są tylko te punkty menu, które dotyczą danej instalacji.



7 Opis przycisków szybkiego dostępu/pokrętła AM

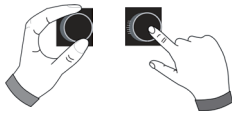
Obsługa modułu wyświetlacza AM odbywa się za pomocą **4 przycisków szybkiego dostępu** oraz **okrętu z przyciskiem**.



Za pomocą przycisków szybkiego dostępu można dostosować następujące ustawienia (patrz rozdział 5):

- temperatura urządzenia grzewczego,
- temperatura ciepłej wody użytkowej,
- uruchomienie funkcji Kominiarz,
- potwierdzenie usterek/zakończenie lub powrót.

Poruszanie się po wyżej wymienionych punktach podmenu odbywa się tak samo jak po menu głównym.



Za pomocą pokręta z przyciskiem można poruszać się po dwóch obszarach. Za pomocą obrotu **okrętu** można przeglądać trzy strony główne. Po lewej stronie znajduje się strona „Urządzenie grzewcze“, po środku strona „Stan“, a po prawej „Komunikat“. Menu główne można przywrócić poprzez wciśnięcie przycisku pokręta. Poruszanie się po menu zostało omówione w kolejnym rozdziale.

7.1 Aktywacja i obsługa menu głównego/ podmenu/punktów menu

W tym rozdziale omówiono poruszanie się po menu.

Aby przejść do menu głównego, należy wcisnąć przycisk pokręta. Po menu głównym można się poruszać wyłącznie za pomocą pokręta. Po kolejnym wciśnięciu przycisku nastąpi przejście do podmenu, a po jeszcze jednym, do odpowiedniego punktu menu.



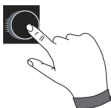
Możliwe sposoby nawigacji po menu:



Obrót pokręta w prawo Kursor w menu przesuwa się w dół.
Wybrana wartość zwiększa się.
Wybrany parametr zwiększa się.



Obrót pokręta w lewo Kursor w menu przesuwa się w górę.
Wybrana wartość zmniejsza się.
Wybrany parametr zmniejsza się.

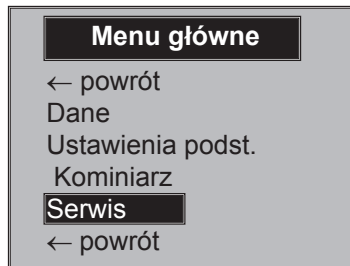


Wciśnięcie pokręta Potwierdzenie lub aktywowanie wyboru.
Potwierdzenie lub aktywowanie wartości.
Potwierdzenie lub aktywowanie parametru.
Potwierdzenie lub aktywowanie funkcji.

Aby łatwo się zorientować w menu, kursor wskazuje naszą aktualną pozycję. Pierwsze wciśnięcie pokręta powoduje zaznaczenie wybranej pozycji w celu dalszej obsługi. Poprzez obracanie pokręta możemy zmienić wartość, parametr lub funkcję. Wciśnięcie przycisku po raz drugi powoduje potwierdzenie wybranej wartości.

8 Menu główne

Menu główne składa się z następujących obszarów podmenu:



► **Dane na wyświetlaczu (patrz rozdział 9)**

Lista wartości pomiarowych

► **Ustawienia podstawowe (patrz rozdział 10)**

Ogólne ustawienia podstawowe

► **Kominiarz (patrz rozdział 11)**

Analogicznie do trzeciego przycisku szybkiego dostępu

► **Serwis (patrz rozdział 12)**

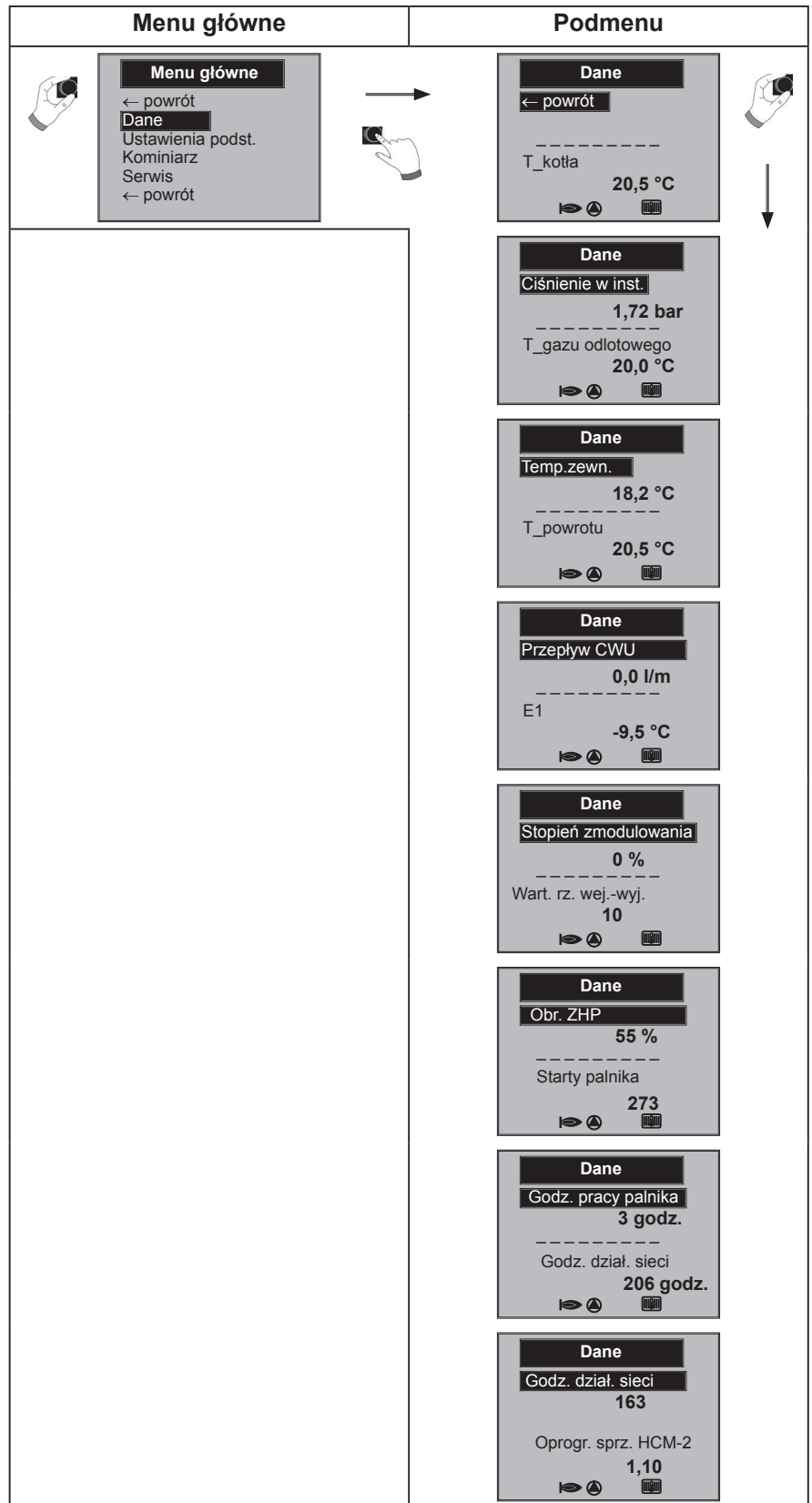
Po wprowadzeniu kodu numerycznego zostaną udostępnione parametry instalacji.

► **Powrót**

Powrót do poprzedniego punktu menu

9 Dane na wyświetlaczu

Ten rozdział zawiera listę wartości, które mogą zostać wyświetlone.



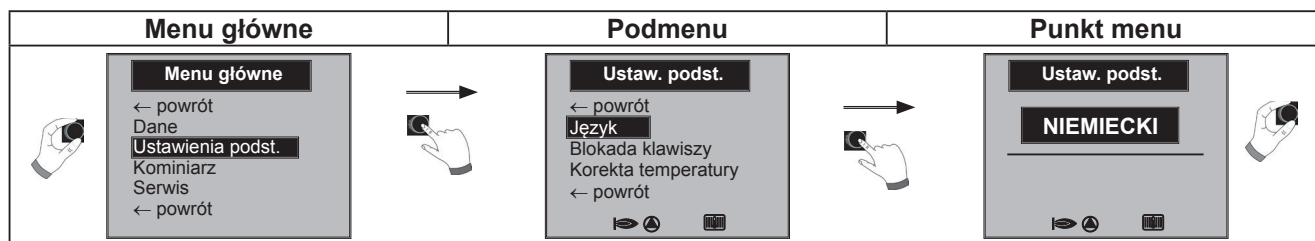
Dane różnią się w zależności od urządzenia grzewczego i konfiguracji urządzenia.

10 Ustawienia podstawowe/Opcje ustawień

W tym rozdziale zamieszczono listę ustawień podstawowych.

10.1 W podmenu wersji językowych można wybrać jeden z 24 dostępnych języków obsługi.

Niemiecki, angielski, francuski, holenderski, hiszpański, portugalski, włoski, czeski, polski, słowacki, węgierski, rosyjski, grecki, turecki, bułgarski, chorwacki, łotewski, litewski, rumuński, szwedzki, serbski, słoweński, duński, estoński.



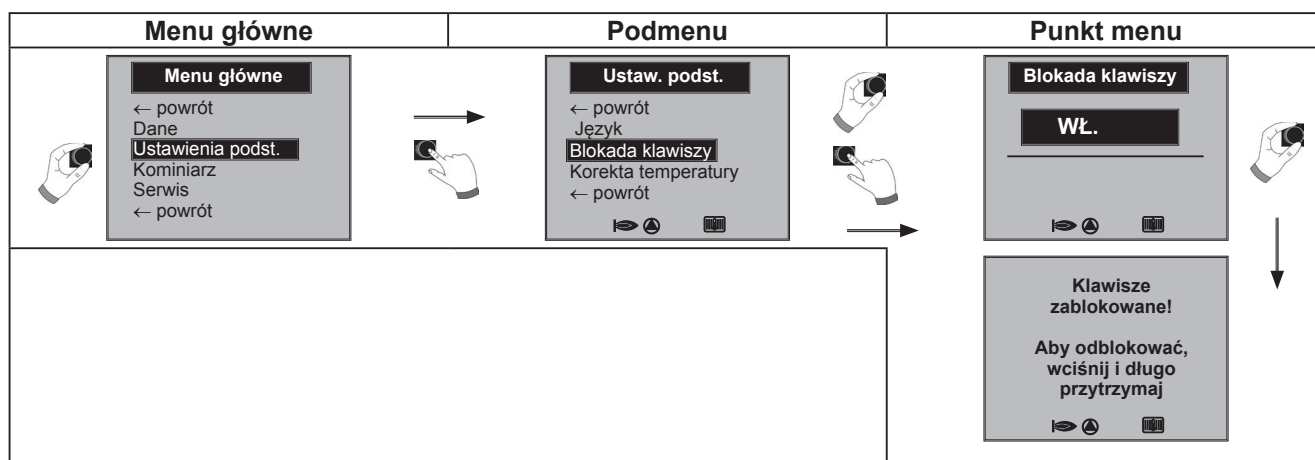
10.2 W podmenu można włączyć lub wyłączyć blokadę klawiszy

Blokada klawiszy uniemożliwia niezamierzone przestawienie parametrów systemu grzewczego (np. przez dzieci lub w trakcie czyszczenia).

Włączenie funkcji blokady klawiszy powoduje automatyczne zablokowanie przycisków po upływie **jednej minuty** od dokonania ostatniej zmiany ustawień za pomocą pokręć z przyciskiem.

- WŁ. = Blokada klawiszy jest włączona
- WYŁ. = Blokada klawiszy jest wyłączona

- ▶ Wyłączenie funkcji blokady przycisków następuje po wciśnięciu i przytrzymaniu prawego pokręćła przez około 10 sekund.



10.3 W podmenu Korekta temperatury można ustawić korektę temperatury w zakresie od -4 do +4.

Funkcja „Korekta temperatury” jest aktywna tylko w przypadku podłączenia czujnika zewnętrznego. Funkcja korekty temperatury umożliwia szybkie dostosowanie systemu grzewczego do własnych potrzeb. Za pomocą krzywej ogrzewania można łatwo podwyższyć i obniżyć temperaturę.



Przy modyfikacji parametru „Wybór temperatury -4...+4”, który odpowiada korekcie temperatury, następuje zmiana temperatury zasilania/krzywej ogrzewania w następujący sposób:

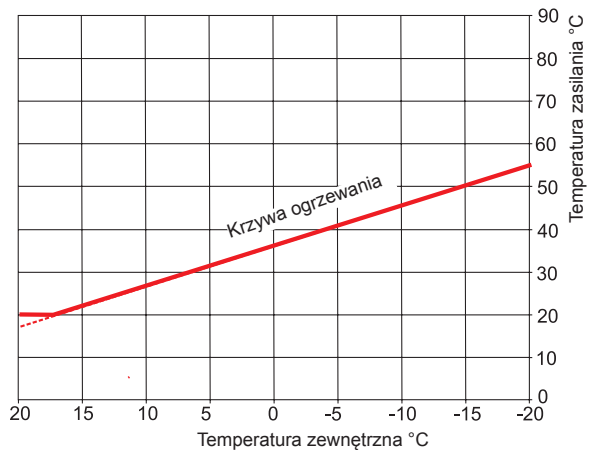
Krzywa ogrzewania obiegu grzewczego (ustawienie fabryczne):

Korekta temperatury 0

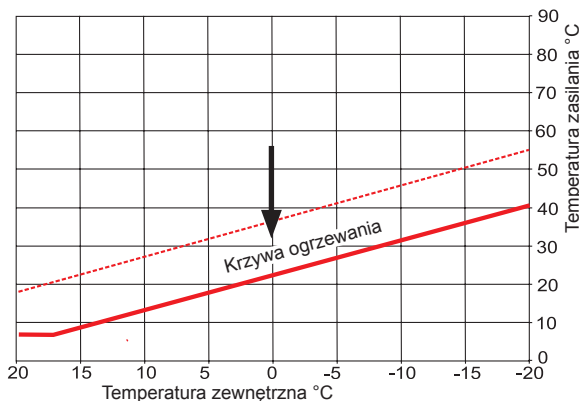
Przeł. zima-lato.....	20°C
Punkt początkowy krzywej ogrzewania	18°C
Temp. zewn. wg normy	-16°C
Temperatura podstawy	20°C
Temperatura zasilania przy temperaturze zewnętrznej wg normy (punkt roboczy)	50°C

Wzór obliczania:

Zmiana temperatury zasilania = (Temperatura zasilania przy temperaturze zewnętrznej wg normy - Temperatura podstawy)/10 x Wybór temperatury -4...+4

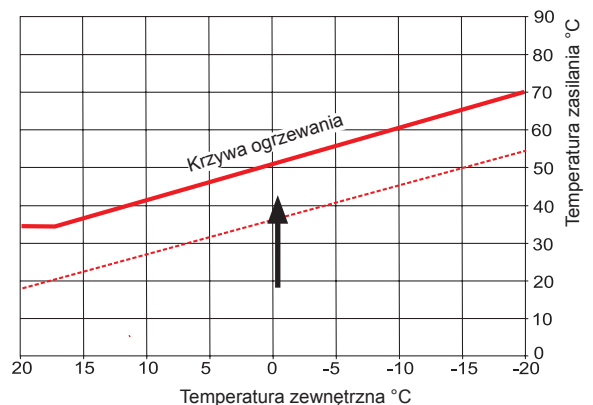


Korekta temperatury 0



Korekta temperatury -4

Krzywa ogrzewania obiegu urządzenia grzewczego przedstawia spadek.



Korekta temperatury +4

Krzywa ogrzewania obiegu urządzenia grzewczego przedstawia wzrost.

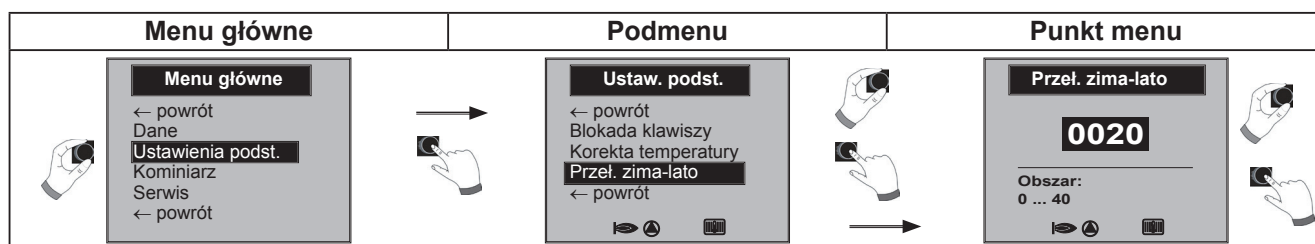
10.4 Podmenu funkcji „Przełączanie zima-lato”

Zakres ustawień: 0°C - 40°C

Ustawienie fabryczne: 20°C

Funkcja „Przełączanie zima-lato” jest aktywna tylko w przypadku podłączenia czujnika zewnętrznego do urządzenia grzewczego.

Funkcja „Przełączanie zima-lato” służy do optymalizacji czasu pracy systemu grzewczego. W przypadku, gdy temperatura zewnętrzna wzrosła powyżej ustalonej granicy dla zimy/lata, ogrzewanie zacznie działać w trybie Standby. W przypadku, gdy temperatura zewnętrzna spadła poniżej ustalonej granicy dla zimy/lata, temperatura zasilania jest przeliczana zgodnie z krzywą ogrzewania.

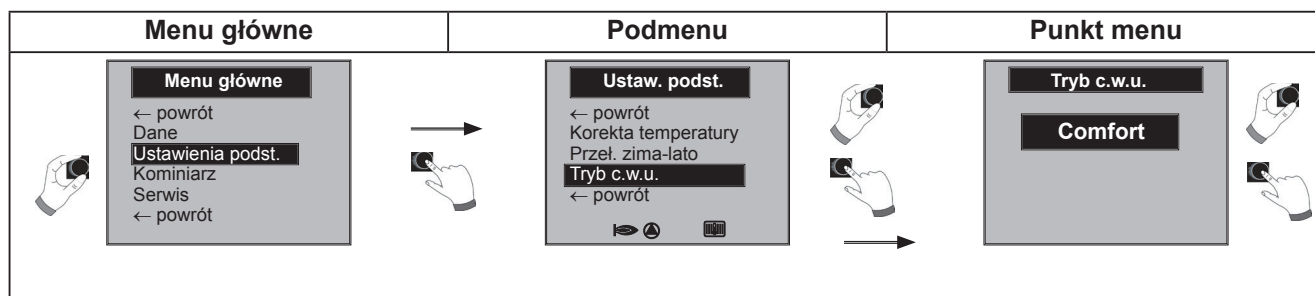


10.5 Tryb c.w.u.

Zakres ustawień: ECO/Comfort

Ustawienie fabryczne: ECO

Funkcja ogrzewania ciepłej wody użytkowej jest dostępna wyłącznie w urządzeniach zespolonych typu kombi. Ustawienie Comfort powoduje szybkie włączenie ogrzewania, przy jednoczesnym utrzymaniu temperatury urządzenia grzewczego, aby zapewnić szybkie przygotowanie ciepłej wody.

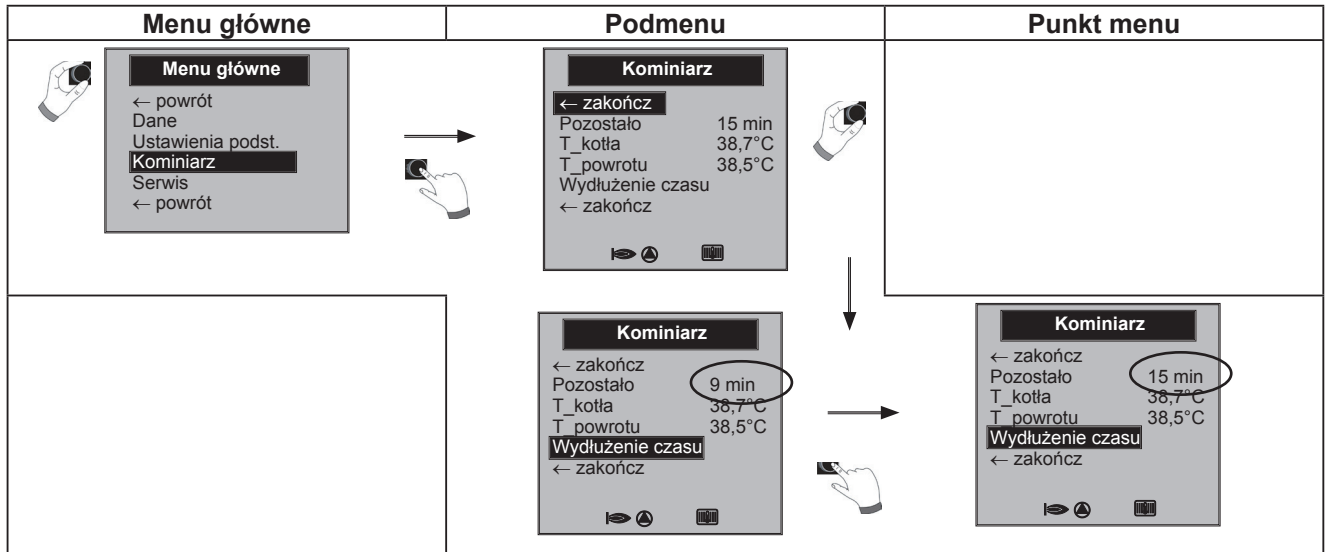


11 Funkcja „Kominiarz”

W tym rozdziale opisano funkcję „Kominiarz”.

Podmenu Kominiarz

Po włączeniu funkcji „Kominiarz” palnik jest włączony tylko na czas podany na wyświetlaczu. W podmenu można ustawić wydłużenie czasu o 15 minut.



12 Menu serwisowe

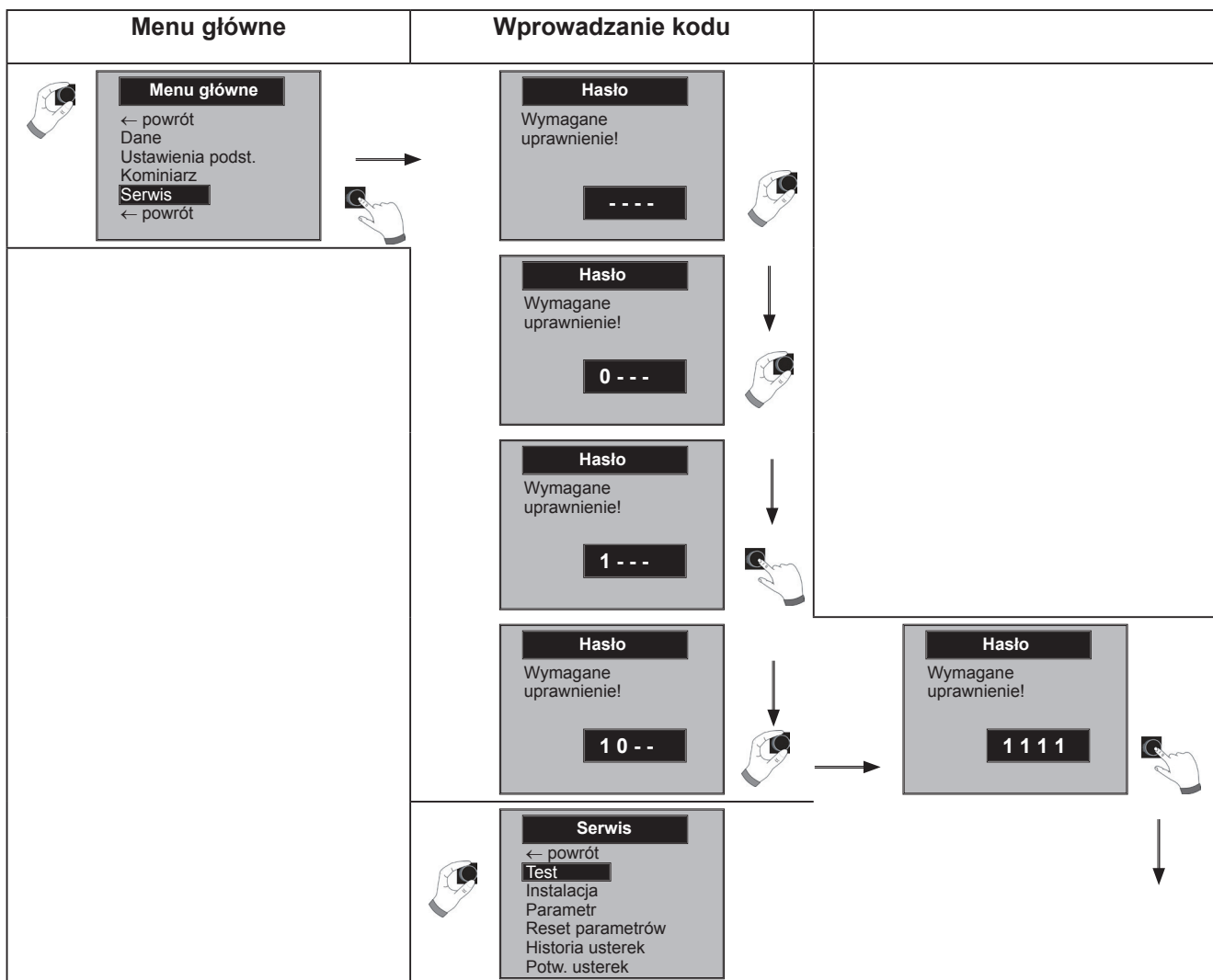
12.1 Hasło dostępu do menu serwisowego

Aby uzyskać dostęp do menu serwisowego, konieczne jest wprowadzenie pokrętkiem hasła 1111. Po udanej autoryzacji pojawi się punkt menu „Serwis“.

12.2 Menu serwisowe

To menu pozwala na podgląd i edycję parametrów specyficznych dla instalacji.

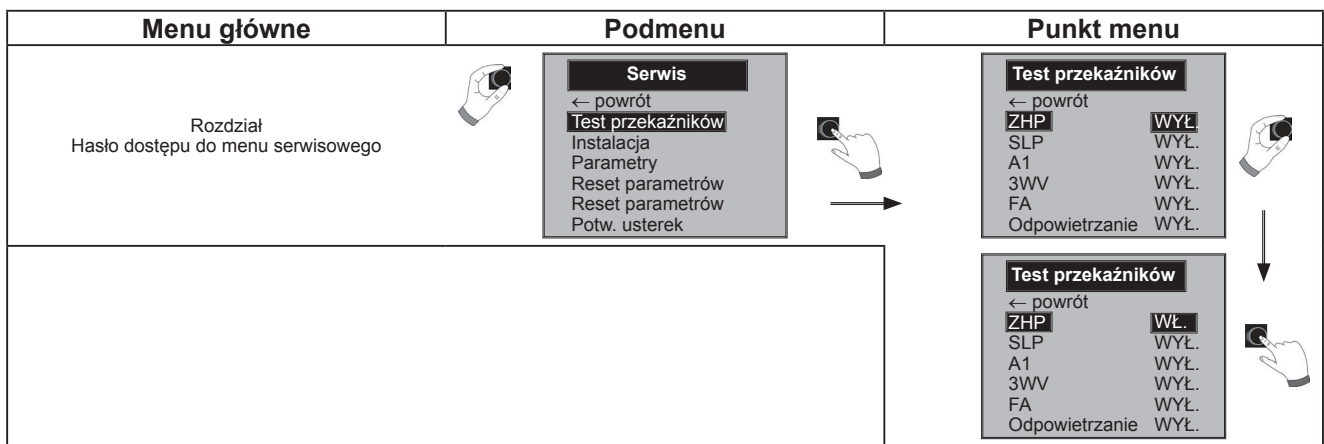
- Test przekaźników
- Instalacja
- Parametry
- Reset parametrów
- Historia usterek
- Potwierdzenie usterek



12.2.1 Test przekaźników

W punkcie menu Test przekaźników można kontrolować następujące wyjścia za pomocą przycisków WŁ. i WYŁ.:

- ZHP (Zasilanie/pompa obiegu grzewczego)
- LP (Pompa ładująca podgrzewacz c.w.u.)
- A1 (Wyjście parametryczne A1)
- 3WUV (Zawór trójdrożny)
- FA (Zasilanie 230 V automatu zapłonowego)
- Odpowietrzanie (ZHP 20 min co 30 s wł./30 s wył.
Odpowietrzanie można zakończyć po wciśnięciu dowolnego przycisku)
- powrót



12.2.2 Instalacja

W punkcie menu Instalacja można edytować następujące ustawienia:

- Tryb równoległy c.w.u. (A10)
- Temperatura zewnętrzna wg normy
- Punkt początkowy krzywej ogrzewania
- Temperatura zasilania przy temperaturze zewnętrznej wg normy
- Temperatura podstawy

Parametry krzywej ogrzewania



12.2.2.1 Ustawienia trybu równoległego ciepłej wody użytkowej (A10)

Uwaga!



Uszkodzenia spowodowane wysokimi temperaturami zasilania!

Równoległy tryb pracy urządzenia grzewczego może spowodować bardzo wysokie temperatury obiegu grzewczego i prowadzić do uszkodzeń.

- ▶ W przypadku zastosowania ogrzewania podłogowego bez specjalnego mieszacza uruchom funkcję priorytetu ogrzewania wody użytkowej.

Priorytet ogrzewania wody użytkowej

Ogrzewanie ciepłej wody użytkowej ma priorytet przed ogrzewaniem centralnym. Dopóki podgrzewana jest woda użytkowa, tryb grzania nie działa. Pompa ładująca podgrzewacza c.w.u jest włączana, gdy temperatura kotła jest wyższa o 5°C w porównaniu z temperaturą zbiornika buforowego. Po uzyskaniu żądanej temperatury wody nastąpi powrót do trybu grzania. Pompa zbiornika buforowego pracuje przez czas określony w parametrze HG19 (czas dobiegu pompy zbiornika buforowego).

Praca w trybie równoległym

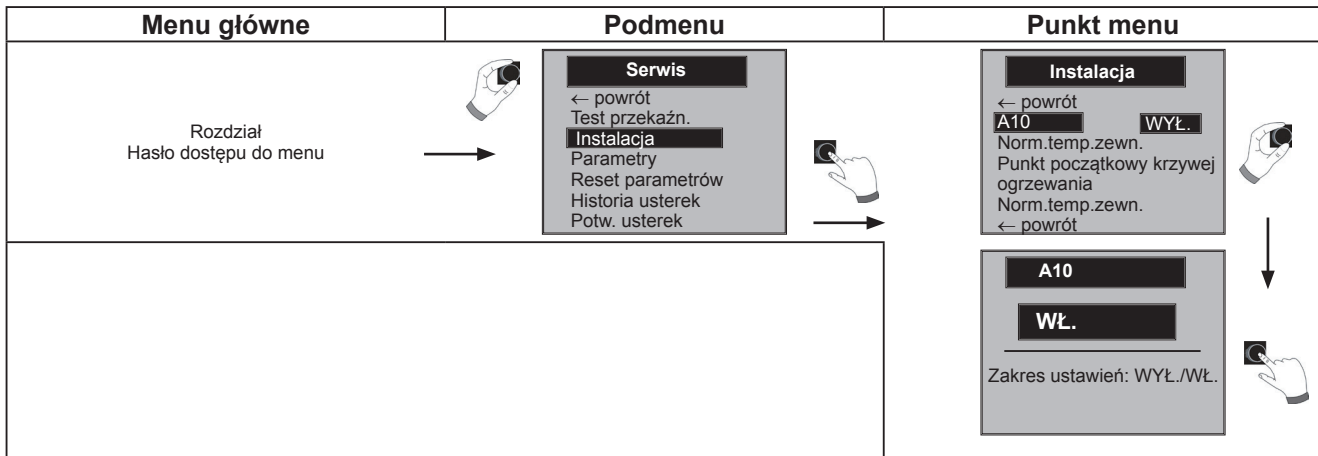
Ogrzewanie wody użytkowej i centralne ogrzewanie pracują jednocześnie. Równoległa praca może spowodować osiągnięcie przez układ centralnego ogrzewania wyższych temperatur, niż dyktują to potrzeby lub ustawienia.

WYŁ. = Priorytet ogrzewania wody użytkowej

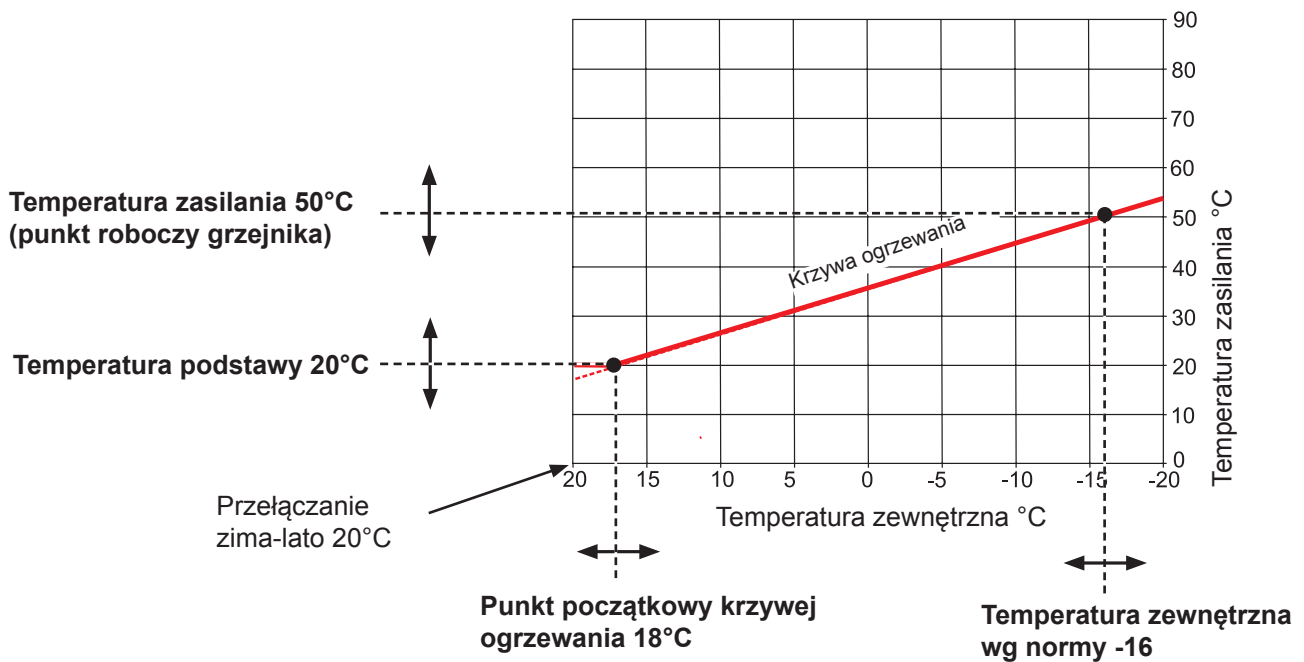
WŁ. = Tryb równoległy



W przypadku kotłów ściennych z zaworem przełączania priorytetów do ogrzewania wody bieżącej, ustawienie to nie ma wpływu na działanie systemu.



12.2.2.2 Parametry krzywej ogrzewania



– Temperatura zewnętrzna wg normy

Zakres ustawień: -25°C - 2°C
Ustawienie fabryczne: -16°C

Temperatura zewnętrzna wg normy oznacza najniższą, średnią wartość temperatury dwudniowej, która wystąpiła bądź spadła poniżej tej wartości dziesięć razy w ciągu 20 lat.

– Punkt początkowy krzywej ogrzewania

Zakres ustawień: 0°C - 40°C
Ustawienie fabryczne: 20°C

Punkt początkowy krzywej ogrzewania jest początkiem podwyższenia temperatury zasilania w zależności od temperatury zewnętrznej.

– Temperatura zasilania przy temperaturze zewnętrznej wg normy

Zakres ustawień: 25°C - -90°C
Ustawienie fabryczne: 50°C

Jako temperaturę zasilania przy temperaturze zewnętrznej wg normy określa się temperaturę zasilania urządzenia grzewczego.

– Temperatura podstawy

Zakres ustawień: 10°C - 60°C
Ustawienie fabryczne: 20°C

Jako temperaturę podstawy określa się najniższą temperaturę zasilania w trybie pracy.

12.2.3 Parametry

Za pomocą modułu wyświetlacza AM można ustawić parametry urządzenia grzewczego (np. blokadę taktu palnika, wejście **E1**, wyjście **A1**). Wartości ustawień zostały zamieszczone w instrukcji montażu urządzenia grzewczego.

Parametry urządzenia grzewczego różnią się od siebie w zależności od wersji.



Uwaga!

Możliwość uszkodzenia urządzenia grzewczego!

Nieprawidłowe ustawienie parametrów urządzenia grzewczego może prowadzić do jego uszkodzenia.



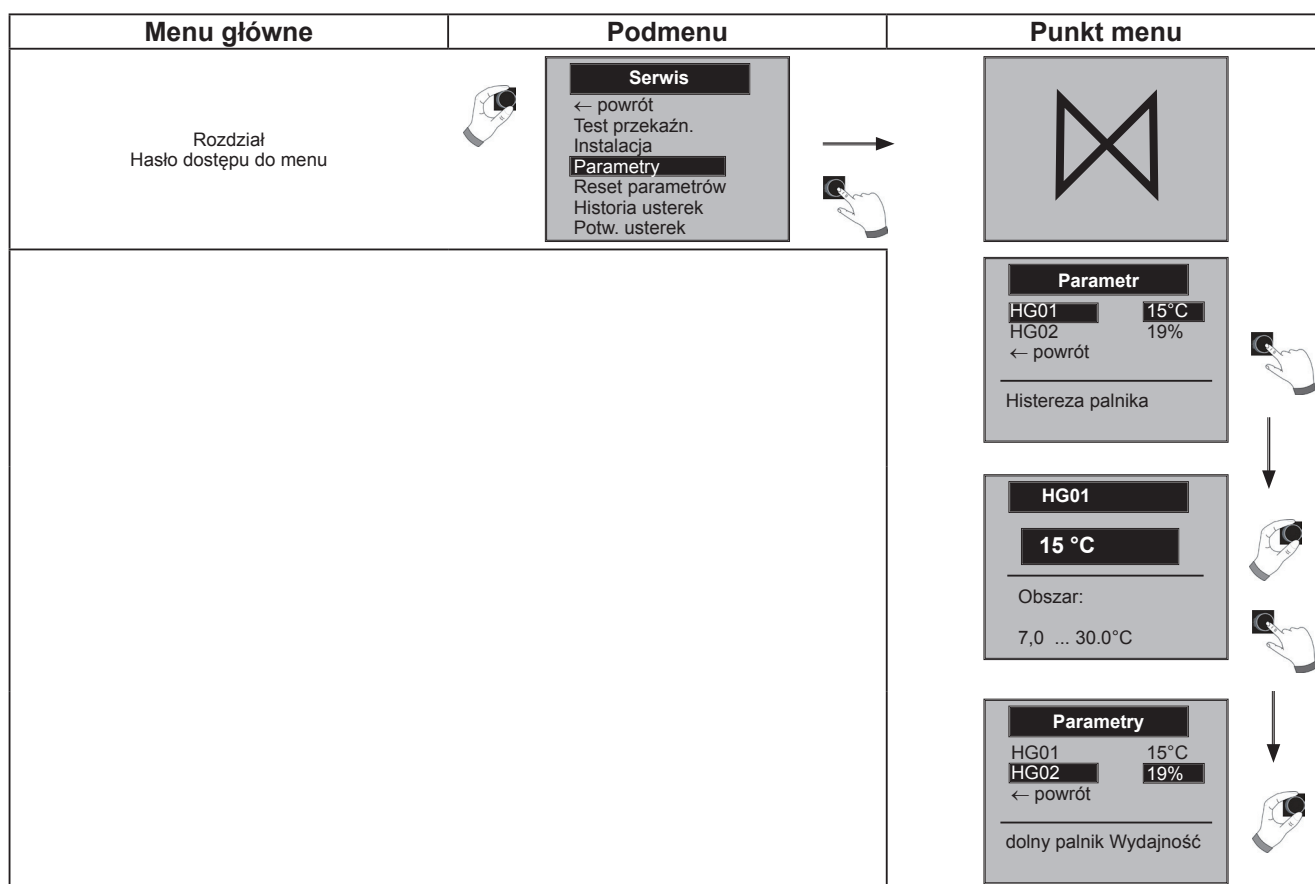
Zastosuj się do treści instrukcji montażu urządzenia grzewczego.



Jeżeli dany parametr jest niedostępny, na wyświetlaczu nie pojawi się wartość numeryczna.

► Sposób ustawiania parametrów

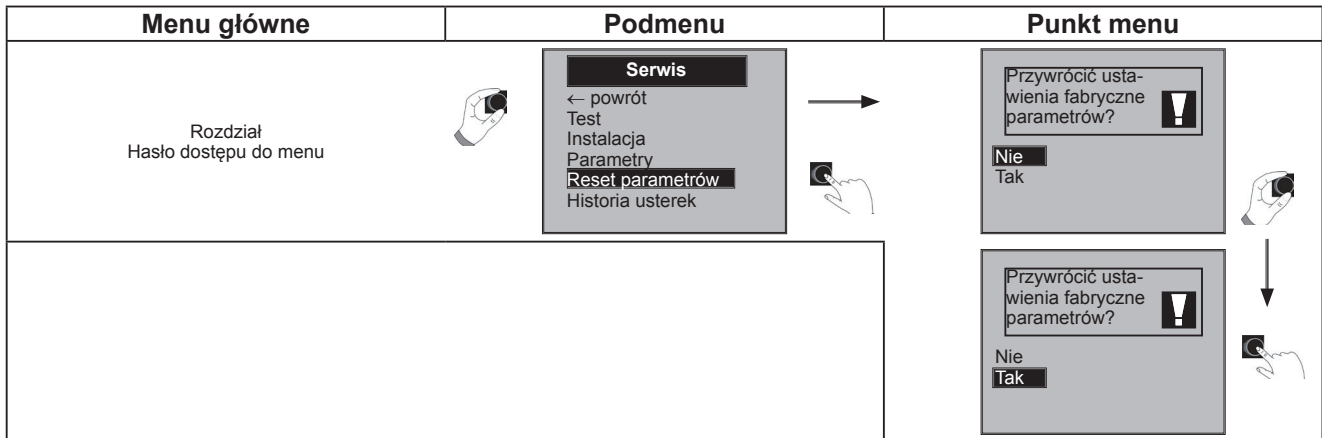
Pozostałe parametry są zamieszczone na liście parametrów lub w instrukcji montażu urządzenia grzewczego.



12.2.4 Reset parametrów

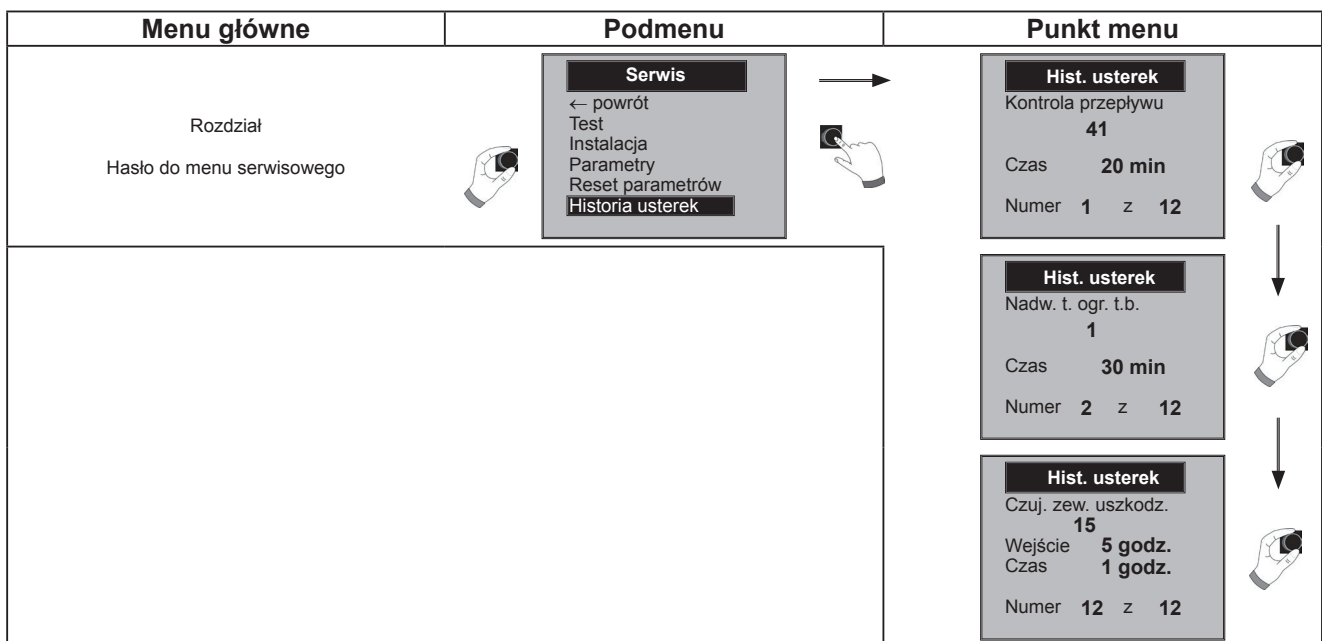
W przypadku resetu parametrów zostaną przywrócone ustawienia fabryczne wszystkich parametrów z wyjątkiem HG12/43/44/45.

Patrz: Ustawienie parametrów/Ustawienia fabryczne w instrukcji montażu urządzenia grzewczego.



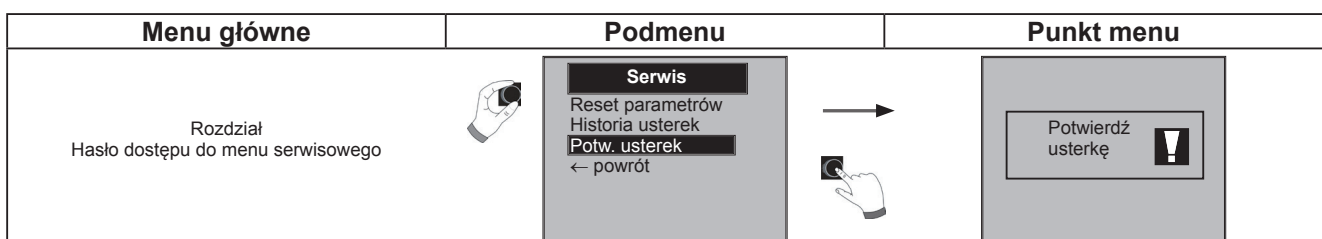
12.2.5 Historia usterek

W historii usterek można wyświetlić 20 ostatnich komunikatów o usterkach.



12.2.6 Potwierdzenie usterek

Potwierdzenie usterek w menu serwisowym odpowiada potwierdzeniu za pomocą czwartego przycisku szybkiego dostępu



13 Komunikaty i usterki

Wskazówki ogólne

Nie wolno usuwać, mostkować ani wyłączać żadnych elementów zabezpieczających oraz nadzorujących. Eksploatacja kotła możliwa jest tylko i wyłącznie w przypadku, gdy kocioł znajduje się w nienagannym stanie technicznym. Należy bezzwłocznie usunąć wszelkie usterki lub uszkodzenia, które mogą mieć wpływ na bezpieczeństwo. Uszkodzone elementy wymieniaj wyłącznie na oryginalne części zamienne firmy Wolf. Usterki i ostrzeżenia pojawiają się na należącem do wyposażenia dodatkowego module wyświetlacza lub na module obsługowym BM-2 w formie informacji tekstowej i odpowiadają treścią komunikatom zamieszczonym w poniższych tabelach.

Symbol ostrzeżenia/usterki na wyświetlaczu (trójkąt z wykrzyknikiem) wskazuje na aktywne ostrzeżenie lub usterkę. Symbol kluczyka (kluczyk) sygnalizuje, że pojawienie się usterki spowodowało zatrzymanie pracy kotła. Na urządzeniu pokaże się też informacja o tym jak długo komunikat jest wyświetlany.

Uwaga Komunikaty ostrzegawcze nie powodują bezpośrednio zatrzymania pracy kotła. Przyczyny ostrzeżeń mogą jednak prowadzić do nieprawidłowego działania kotła/systemu albo do usterek, dlatego konieczne jest ich prawidłowe usuwanie. Potwierdzenie usterki jest konieczne.

Uwaga **Usterki mogą być usuwane wyłącznie przez wykwalifikowany personel. Kilukrotne zatwierdzenie usterki bez usunięcia jej przyczyny może prowadzić do uszkodzenia komponentów lub całego urządzenia.**

Usterki takie jak np. uszkodzone czujniki temperatury lub inne sensory są automatycznie zatwierdzane przez system po wymianie na elementy sprawne, podające prawidłowe wartości sygnałów.

Postępowanie w przypadku wystąpienia usterek:

- Odczytaj komunikat usterki.
- Ustal i usuń przyczynę usterki zgodnie z treścią tabeli zawartej w instrukcji montażu urządzenia grzewczego.
- Zatwierdź błąd przyciskiem „Zatwierdź usterkę” lub w menu serwisowym poprzez „Zatwierdzenie usterki”. Niepowodzenie zatwierdzenia komunikatu usterki może być spowodowane wystąpieniem wysokich temperatur wymiennika ciepła.
- Sprawdź poprawność funkcji instalacji.

Postępowanie w przypadku wystąpienia ostrzeżeń:

- Odczytaj komunikat ostrzeżenia.
- Ustal i usuń przyczyny komunikatów ostrzegawczych zgodnie z treścią tabeli zawartej w instrukcji montażu urządzenia grzewczego.
- W przypadku ostrzeżeń, zatwierdzenie jest tylko częściowo konieczne.
- Sprawdź poprawność funkcji instalacji.

14 Wycofanie z eksploatacji i utylizacja

14.1 Wycofanie z eksploatacji

- ▶ Wycofanie modułu wyświetlacza AM z eksploatacji należy wykonać w sposób odwrotny do opisanego sposobu montażu (→ rozdział **4 Montaż**).
- ▶ Przeprowadź utylizację modułu wyświetlacza AM zgodnie z przepisami.

14.2 Recykling i utylizacja



Nigdy nie wyrzucać z odpadami gospodarstwa domowego!

- ▶ Następujące komponenty należy zgodnie z przepisami dotyczącymi ochrony środowiska naturalnego przekazać do odpowiednich punktów zbiórki odpadów celem utylizacji i ponownego ich wykorzystania w sposób nieszkodliwy dla środowiska:
 - stare urządzenia,
 - elementy eksploatacyjne,
 - uszkodzone części,
 - elektroodpady,
 - niebezpieczne dla środowiska naturalnego ciecze i oleje.Ochrona środowiska oznacza tutaj podział odpadów według grup materiałów w celu możliwie maksymalnego odzysku materiałów podstawowych przy możliwie minimalnym zanieczyszczeniu środowiska.
- ▶ Kartonowe opakowania, tworzywa sztuczne przystosowane do recyklingu oraz materiały wypełniające z tworzywa sztucznego należy utylizować z zastosowaniem odpowiednich systemów recyklingu lub przekazać do punktu skupu surowców wtórnych.
- ▶ Przestrzegać obowiązujących przepisów krajowych lub lokalnych.

15 Wskazówki dotyczące dokumentacji

15.1 Dokumentacja dodatkowa

Instrukcja montażu urządzenia grzewczego

Obowiązuje także treść instrukcji wszystkich zastosowanych modułów dodatkowych i innych elementów wyposażenia.

15.2 Przechowywanie dokumentacji

Operator lub użytkownik urządzenia przejmuje odpowiedzialność za prawidłowe przechowywanie wszystkich instrukcji.

- ▶ Przekaż operatorowi lub użytkownikowi urządzenia poniższą instrukcję montażu oraz wszystkie inne dołączone instrukcje.

15.3 Zakres obowiązywania instrukcji

Treść poniższej instrukcji montażu odnosi się do modułu wyświetlacza AM.

15.4 Przekazanie instrukcji użytkownikowi



Użytkownik systemu grzewczego ma obowiązek dokładnego zapoznania się z obsługą tego systemu grzewczego.

- ▶ Przekaż operatorowi lub użytkownikowi systemu wszystkie obowiązujące dokumenty i materiały.
- ▶ Poinstruj użytkownika systemu o konieczności przechowywania instrukcji obsługi w pobliżu urządzenia.
- ▶ Poinstruj użytkownika systemu o obowiązku przekazania instrukcji obsługi kolejnemu użytkownikowi (np. w przypadku przeprowadzki).

Szkolenie dotyczące systemu grzewczego

- ▶ Poinstruj użytkownika o sposobie regulacji temperatury i zaworów termostatycznych, która zapewnia ekonomiczną eksploatację systemu.
- ▶ Poinstruj operatora lub użytkownika urządzenia o koniecznych czynnościach konserwacyjnych.

16 Dane techniczne

Opis	
Ekran	LCD 3"
Napięcie przyłączeniowe eBUS	15 - 24 V
Pobór mocy	maks. 1 W
Temperatura otoczenia	0 - 50°C
Przechowywanie danych	Stała pamięć EEPROM

Tab. 16.1: Dane techniczne

**17 Karta danych instalacji kompaktowej według zarządzenia (UE) nr
811/2013**

Grupa produktów: Regulator

Nazwa dostawcy lub jego znak towarowy	Identyfikator modelu dostawcy	Klasa regulatora temperatury	Udział regulatora temperatury w sezonowej efektywności energetycznej ogrzewania pomieszczeń
Wolf GmbH	AM		
	Regulacja urządzenia Moduł wyświetlania AM Termostat pokojowy	I	1,0
	Regulacja urządzenia Moduł wyświetlania AM Czujnik temperatury zewnętrznej	II	2,0
	Regulacja urządzenia Moduł wyświetlania AM Czujnik temperatury zewnętrznej Termostat pokojowy	II	2,0

18 Notatki



WOLF GmbH | Postfach 1380 | D-84048 Mainburg
Tel. +49.0.87 51 74- 0 | Fax +49.0.87 51 74- 16 00 | www.WOLF.eu